



Pengenalan Borland Delphi

Oleh:
Donny Reza, S.Kom

Mata Kuliah Pemrograman II
Jurusan Teknik Informatika
Universitas Komputer Indonesia
16 Februari 2010



Delphi

- n Delphi adalah sebuah alat pengembangan aplikasi-aplikasi untuk sistem operasi Microsoft Windows. Delphi sangat berguna dan mudah digunakan untuk membuat suatu program berbasis GUI (*Graphical user interface*) atau *console* (mode teks).
- n Dikembangkan dari bahasa pemrograman **Object Pascal**, bahasa pemrograman berbasis objek yang merupakan turunan dari bahasa pemrograman **Pascal**.



Keunggulan Delphi

- n Mendukung Pemrograman Berbasis Object (*Object Oriented Programming*)
- n Menggunakan Bahasa Pemrograman Tingkat Tinggi
- n Pengembangan aplikasi dapat dilakukan secara cepat (*Rapid Application Development/RAD*)
- n Hasil dari proses kompilasi berupa sebuah file yang dapat dieksekusi (biasanya memiliki ekstensi .exe) sehingga mempermudah dalam pendistribusian program dan mengurangi banyaknya file pendukung DLL.
- n Menyediakan banyak sekali komponen visual (*Visual Component Library/VCL*) yang dapat digunakan untuk mengembangkan aplikasi. Contoh: button, windows, form, label.
- n Mendukung integrasi dengan database server, diantaranya: Oracle, MySQL, SQL Server, Interbase, dll.



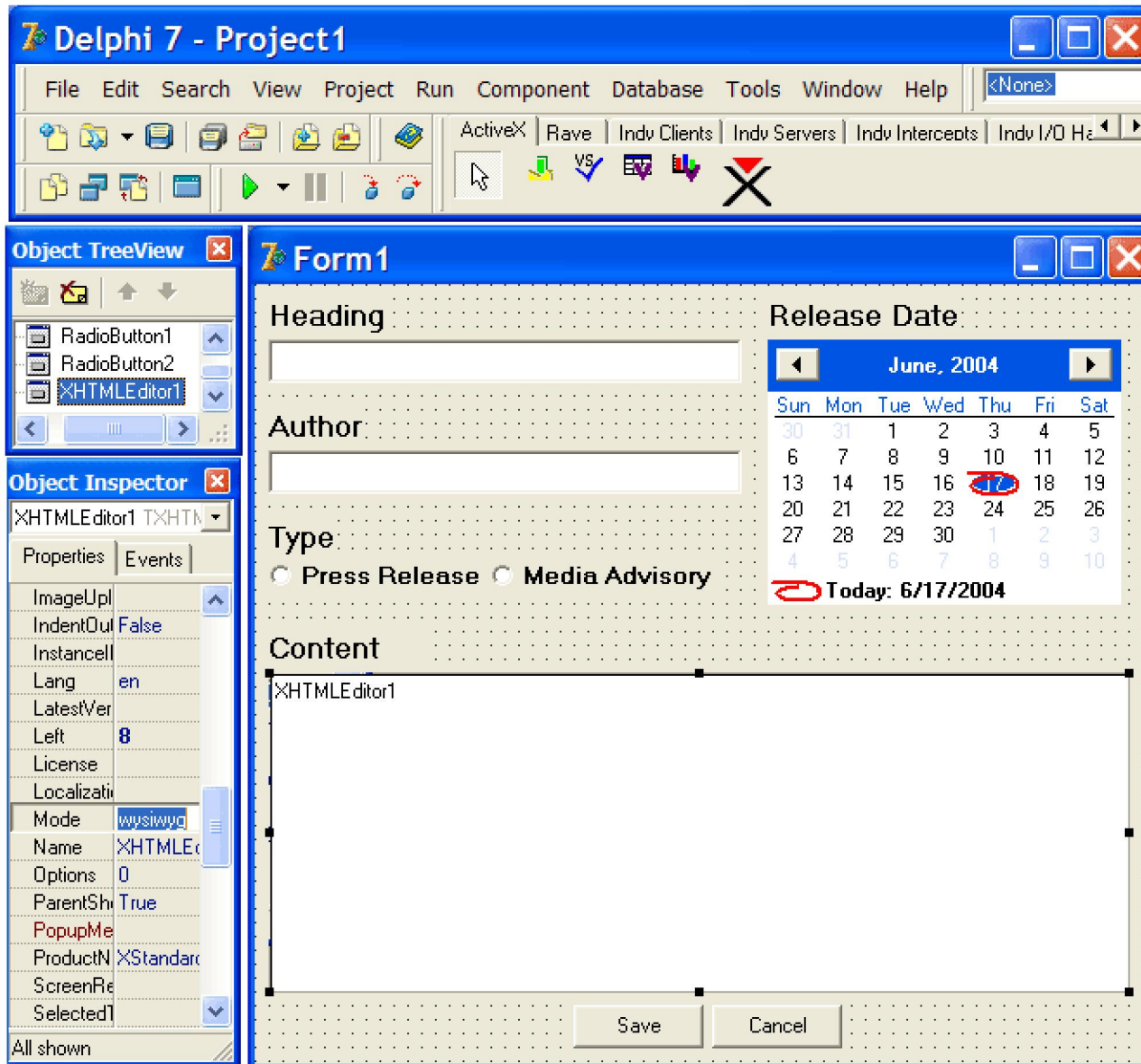
Sejarah Delphi

- n Pada mulanya sebuah proyek riset yang dilakukan oleh Borland dengan nama AppBuilder. Sebelum sempat *release*, Novell AppBuilder keluar lebih dulu.
- n Menggunakan nama Delphi: “Developer Danny Thorpe chose the Delphi codename in reference to the Oracle at Delphi. One of the original goals of Delphi was to provide database connectivity to programmers as a key feature and a popular database package at the time was Oracle database; hence, “If you want to talk to [the] Oracle, go to Delphi”.
(http://en.wikipedia.org/wiki/CodeGear_Delphi)



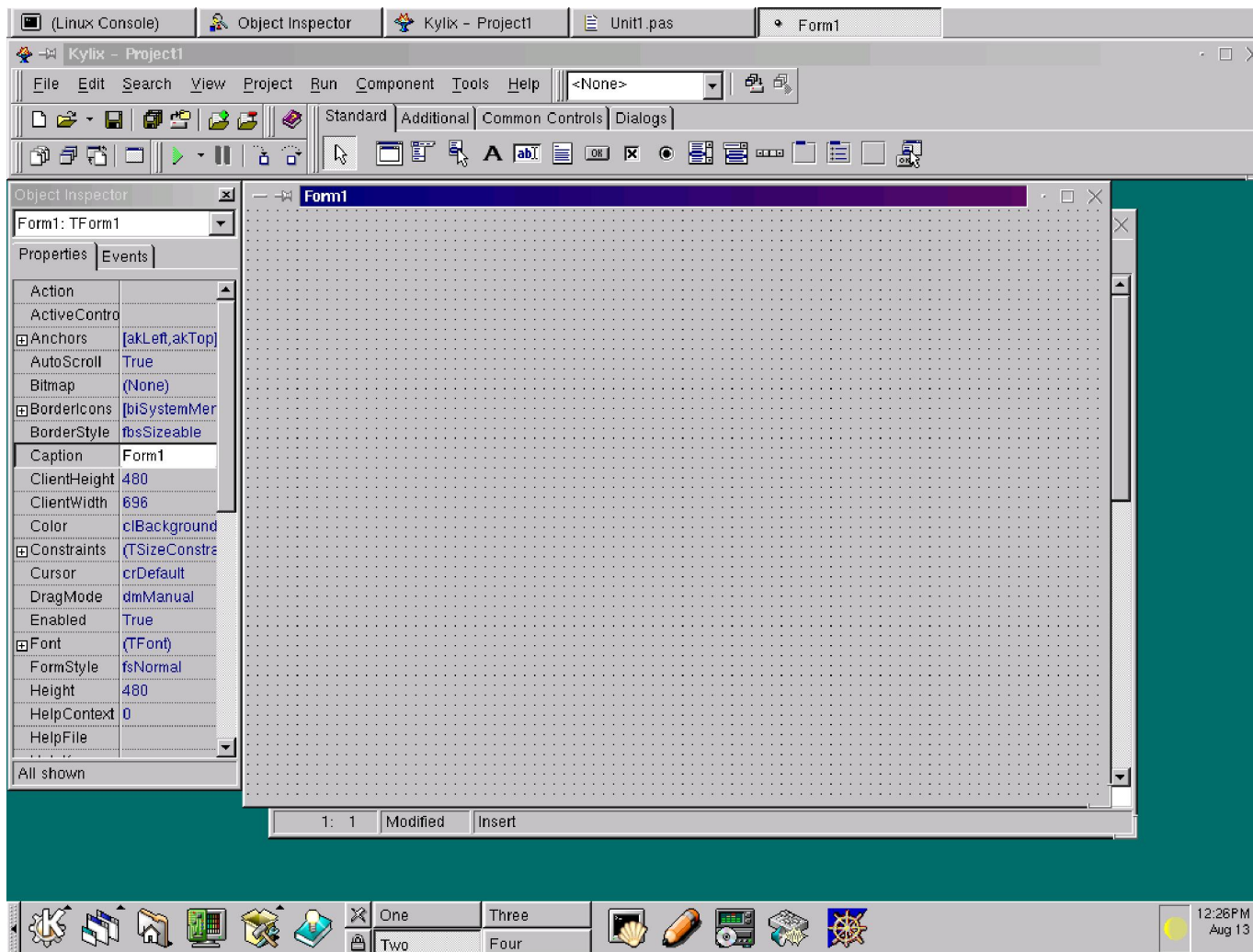
Sejarah Delphi

- n 1995: Borland Delphi 1 untuk Windows 3.1 16-bit.
- n 1996: Borland Delphi 2, mendukung Windows 32-bit.
- n 1997: Borland Delphi 3
- n 1998: Borland Delphi 4
- n 1999: Borland Delphi 5
- n 2000: Borland Delphi 6
- n 2001: Kylix, varian Delphi untuk digunakan pada Linux.
- n 2002: Borland Delphi 7, versi terakhir yang dapat digunakan tanpa aktivasi. Versi Delphi yang paling diapresiasi karena stabil.
- n 2003: Borland Delphi 8, khusus untuk .NET.
- n 2005: Borland Delphi 2005
- n 2006: Borland Delphi 2006, release terakhir menggunakan nama Borland.
- n 2007: Code Gear Delphi 2007, release pertama dan satu-satunya oleh Code Gear, sub-perusahaan Borland.
- n 2008: Embarcadero Delphi 2009, release pertama sejak dibeli oleh Embarcadero Technologies.
- n 2009: Embarcadero Delphi 2010.



DELPHI 7 PADA WINDOWS XP

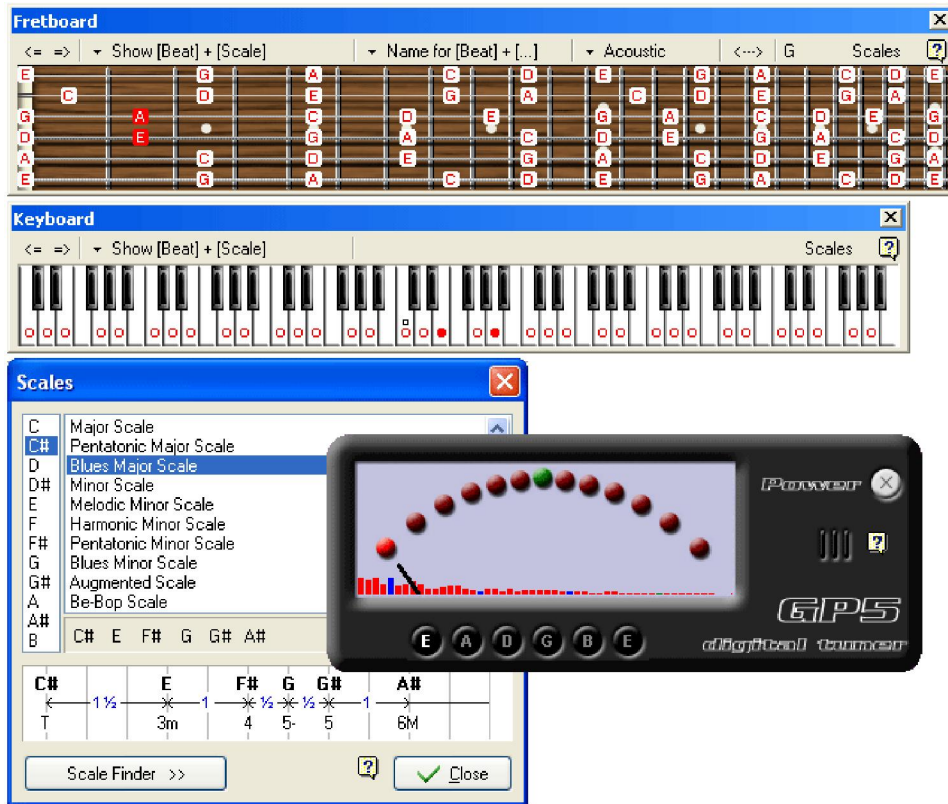
Kylix Pada Linux





Contoh Aplikasi yang Dibangun Menggunakan Delphi

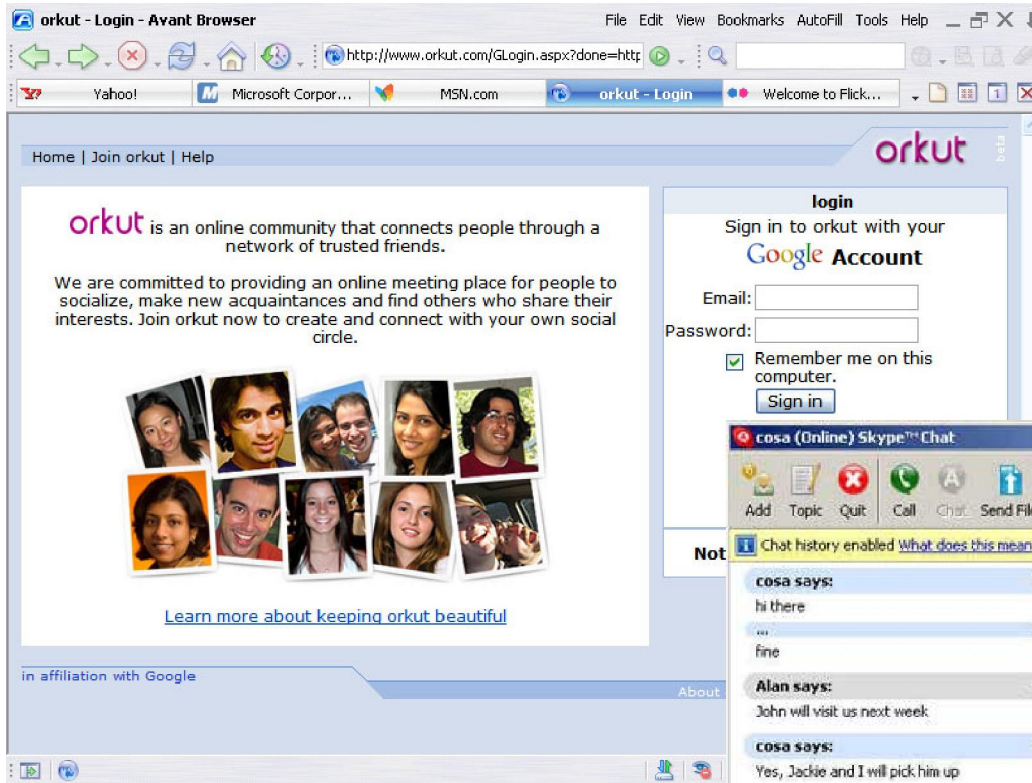
- n Produk Borland : Borland Delphi, Borland C++ Builder, Borland JBuilder versi 1 dan 2
- n Perangkat Lunak Akunting Panggilan : PhoneControl
- n Game : Astral Masters, Astral Tournament, Space Rangers 2: Dominators
- n Management Database : Tool MySQL (Administrator, Query Browser, Migration Toolkit)
- n Internet Messaging : Skype (VoIP and IM), The Bat! (e-mail client), PopTray (e-mail check tool),
- n FeedDemon (RSS/Atom feed viewer), XanaNews (newsgroup reader), Xnews (newsgroup reader)Customer relationship management: Sage SalesLogix
- n Produksi Musik : FL Studio, Pro Studio
- n Pengembangan Software : : Dev-C++ (IDE), DUnit, Help & Manual (help system authoring), InnoSetup (installer engine), ConTEXT (Programmers editor)
- n Pengembangan Web : Macromedia HomeSite (HTML editor), TopStyle Pro (CSS editor), Macromedia Captivate (screencast)
- n Browser Web : Avant Browser, Netcaptor
- n Utility : Spybot - Search & Destroy, Ad-Aware (anti-spyware), Total Commander (file manager),
- n Copernic Desktop Search, PowerArchiver, ASuite



Guitar Pro



KMPlayer



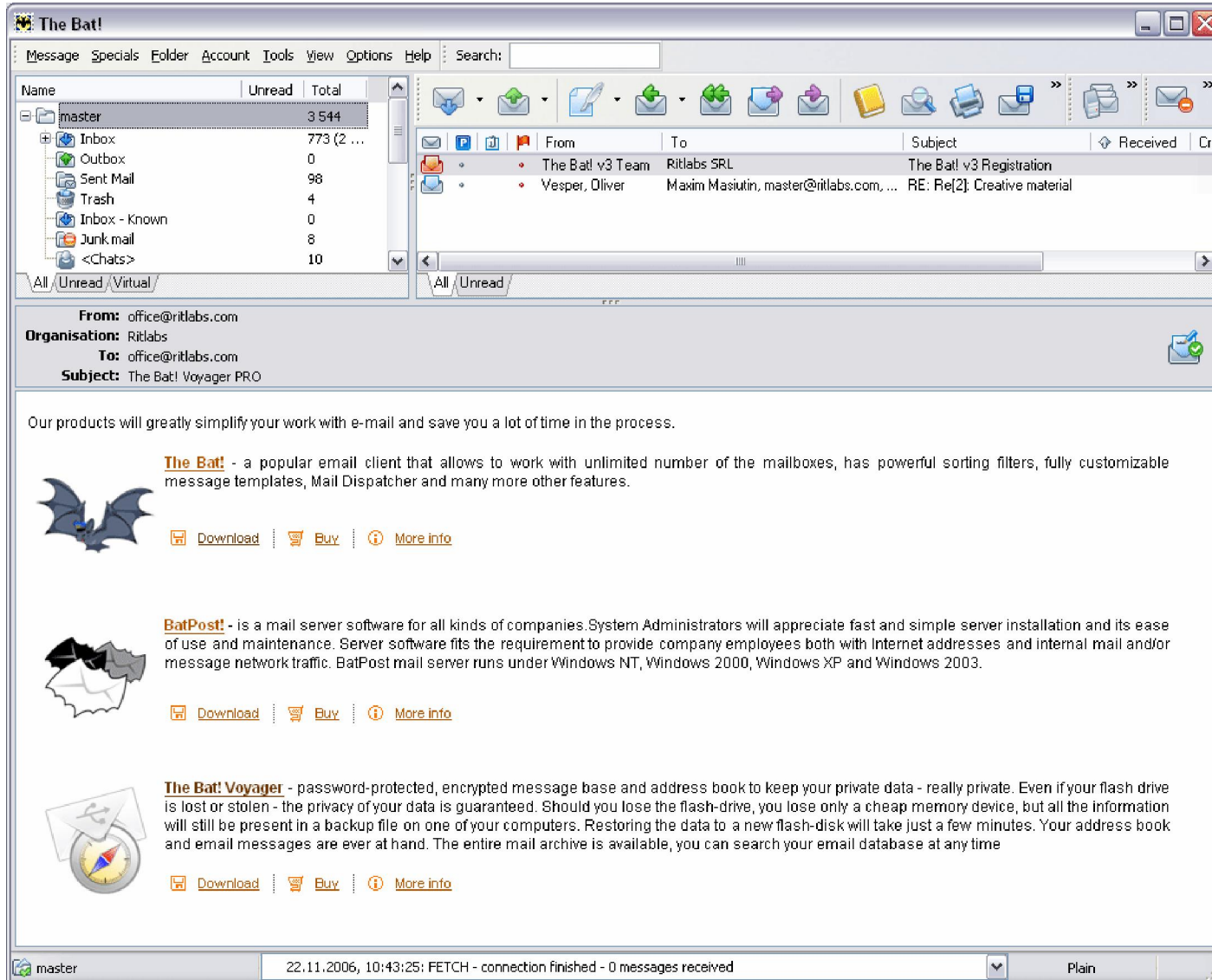
Avant Browser

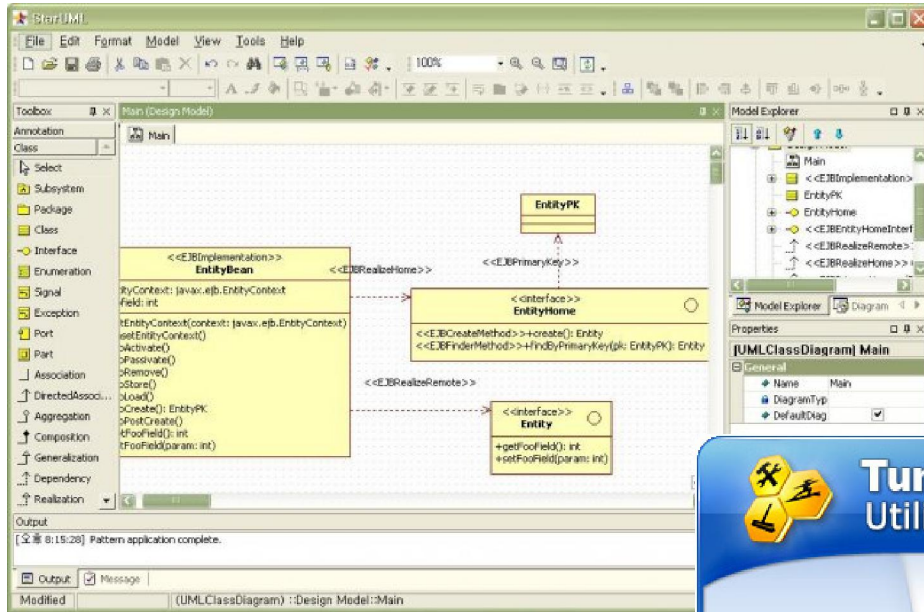
Skype



The Bat!

Email Client





Star UML

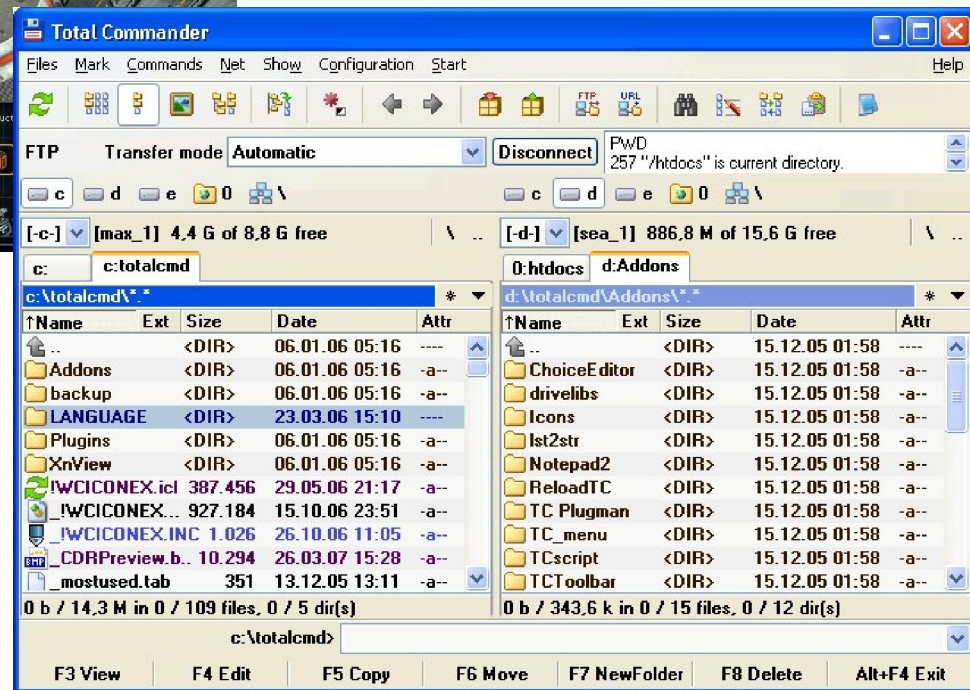
TuneUp Utilities

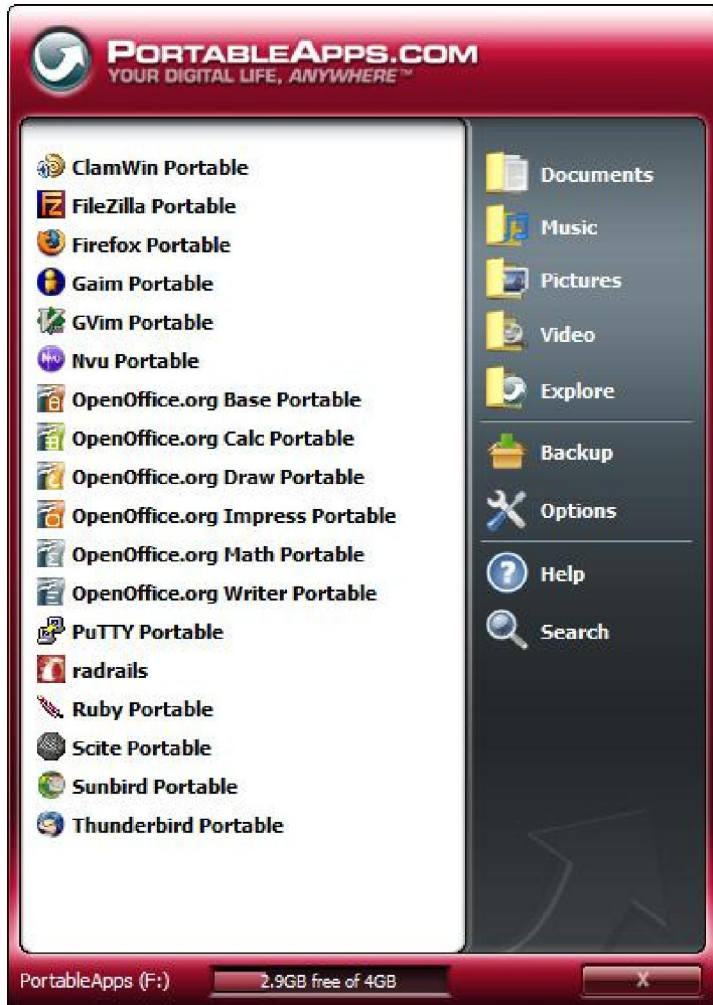
The screenshot shows the TuneUp Utilities 2007 application window. The interface is blue-themed and includes a header with the product name and logos for RescueCenter and UpdateWizard. The main area is titled 'Customize & Analyze' and lists several utility buttons: Customize Analyze, Clean up Repair, Optimize Improve, Administer Control, and File recovery Destruction. On the right, there are four utility cards: TuneUp SystemControl, TuneUp Startup Manager, TuneUp System Information, and TuneUp Styler 2.



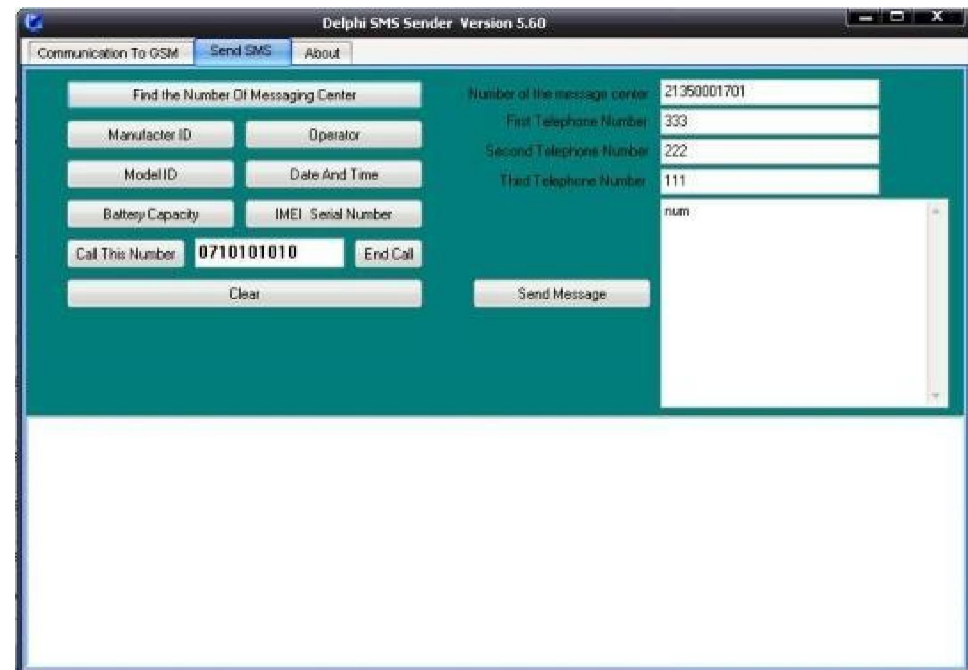
Game: Space Rangers

Total Commander





Portable Apps



SMS Gateway

Kas Masuk

Periode: 11 2008 Tanggal: 09 Nopember 2008

Akun Kas: Kas USP No Transaksi: 000001

No Bukti: No Cek: No Giro:

Keterangan: Mutasi Kas

Dari:

Untuk Pembayaran:

No Akun	Nama Akun	Keterangan	Jumlah (Cr)
1-2002	Bank Bukopin		12.000.000,00

Sebesar **12.000.000,00 (Dua Belas Juta)** Cetak

Penanda Tangan:

Simpan Batal

Sistem Informasi Koperasi



Referensi

- n Tutorial Delphi: <http://delphi.about.com>
- n Tutorial Pascal: <http://www.taoyue.com/tutorials/pascal/>
- n <http://delphitutorial.info/>
- n <http://www.delphibasics.co.uk/>
- n <http://www.programmingtutorials.com/delphi.aspx>
- n <http://www.efg2.com/>