

**Microsoft Access 2007**

**Alam Santosa**

**2011**

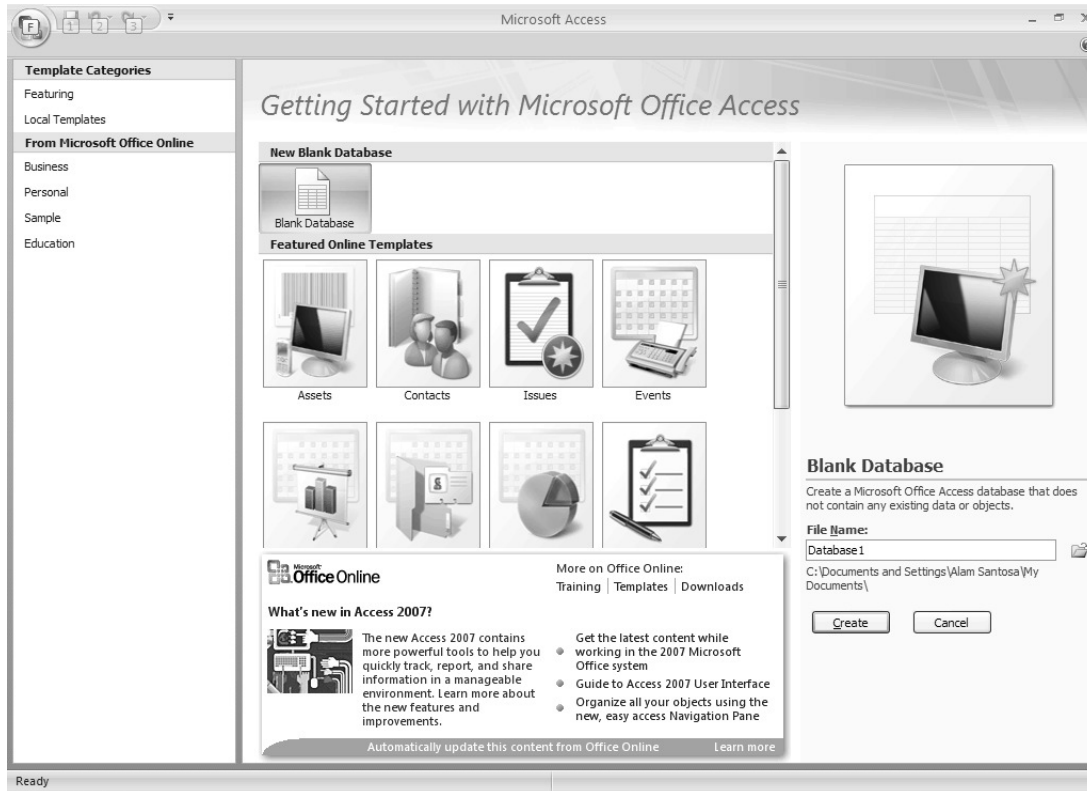


**MENGENAL MICROSOFT ACCESS**

**Teknik Industri  
Universitas Komputer Indonesia  
Jl. Dipatiukur 1114  
Bandung**

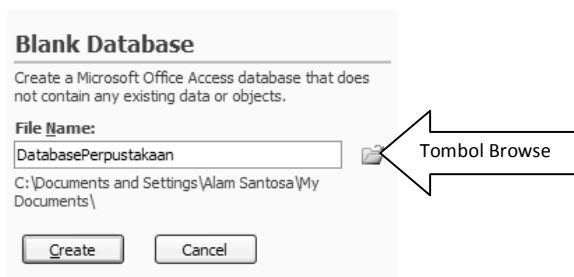
# 1 Memulai Access 2007


Klik **Start > All Program > Microsoft Office > Microsoft Access** sampai muncul jendela **Getting Started** seperti berikut

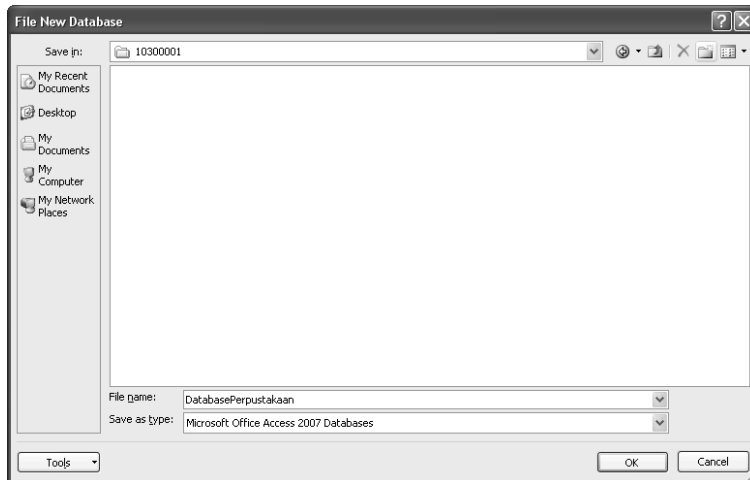


## 2 Membuat Database Baru

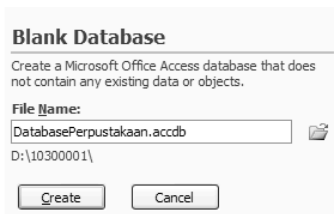
1. Klik ganda pada **Blank Database**
2. Ganti Nama File dengan nama yang sesuai, untuk latihan ini gunakan nama **DatabasePerpustakaan**



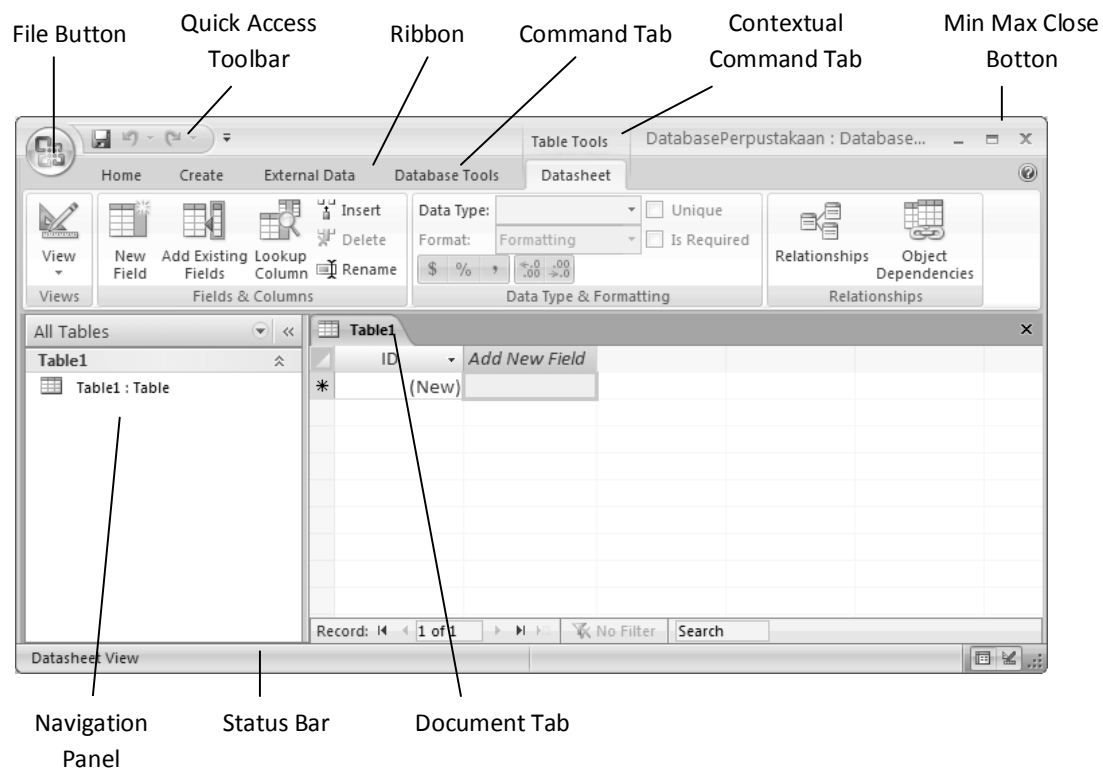
3. Klik tombol  Browse kemudian buatlah Folder dengan nama NIM anda masing-masing



4. Klik **OK**, lalu klik **Create**



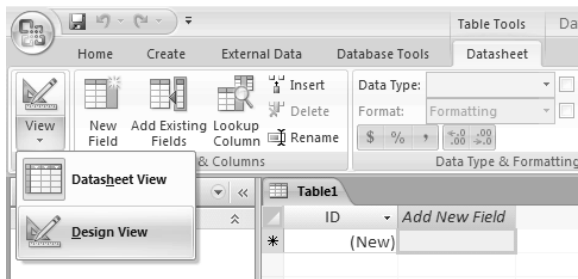
### 3 Mengenal Lembar Kerja Access



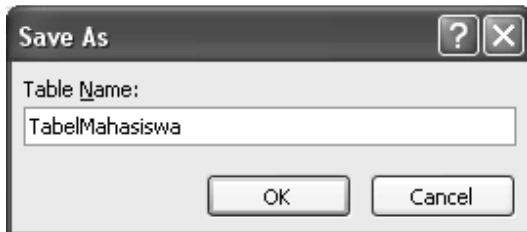
## 4 Membuat Tabel

Pada saat kita membuat database baru, maka dibuat satu tabel secara otomatis dengan nama Table1, kita dapat menggunakan tabel ini untuk menampung data yang akan kita masukan, atau membuat tabel lain secara manual. Untuk contoh pertama ini, kita akan memodifikasi Table1 menjadi TabelMahasiswa, lakukan langkah berikut

1. Klik pada tombol **View** kemudian pilih **Design View**

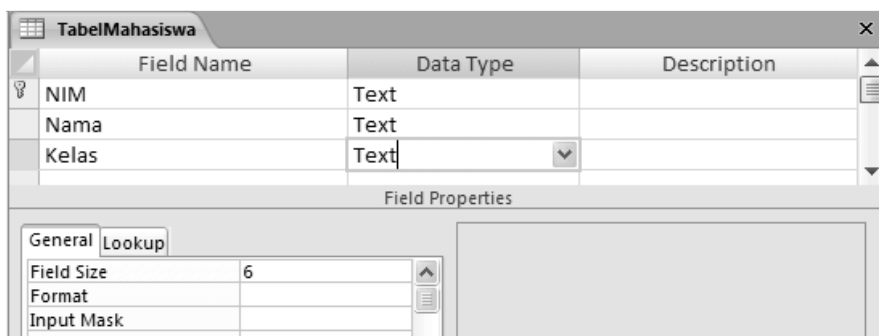


2. Ganti Nama Tabel dengan **TabelMahasiswa**, kemudian klik **OK**

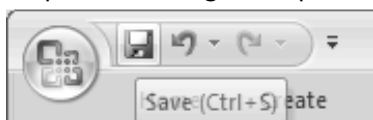


3. Setelah muncul menu desain, kemudian buatlah field dengan rincian sebagai berikut

Field Name	Data Type	Size	Primary Key
NIM	Text	8	Ya
Nama	Text	50	
Kelas	Text	6	



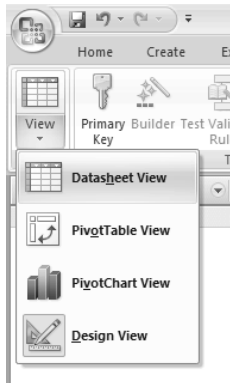
4. Simpan table dengan klik pada tombol **Save** di **Quick Access Toolbar**



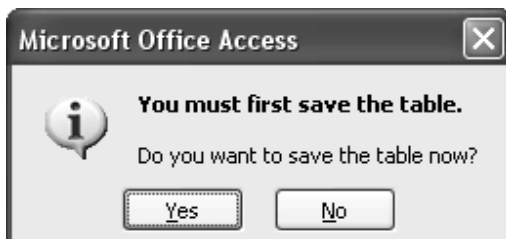
## 5 Memasukan Data Kedalam Tabel

Setelah table selesai dibuat maka langkah selanjutnya adalah memasukan data kedalam tabel tersebut, untuk memasukan data kedalam tabel lakukan langkah berikut

1. Klik tombol **View**, pilih




2. Biasanya akan muncul dialog untuk memastikan tabel disimpan terlebih dulu, klik **Yes** jika dialog ini muncul



3. Masukan data berikut baris demi baris

TabelMahasiswa			
NIM	Nama	Kelas	Add New Field
10309001	INAYATI UMAROH	09TI-1	
10309002	YADI SUHARYADI	09TI-1	
10309003	ARIS MUHAMAD PADIL	09TI-1	
10309004	TITO IMAN SATRIYO	09TI-1	
10309005	DEMAZ ADITHYA WIDHARMA	09TI-1	
*			

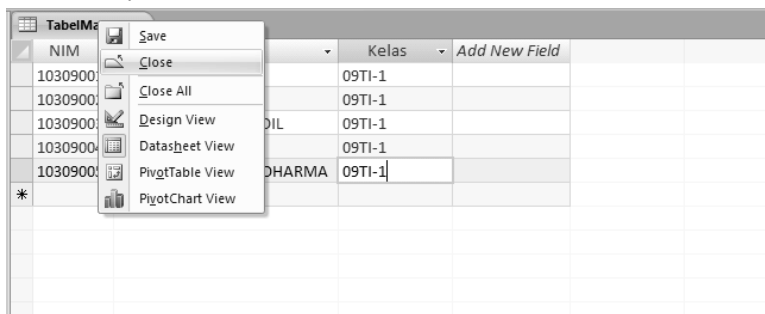
## 6 Mengubah Layout Tabel

Untuk memudahkan pengeditan data kita dapat mengubah layout tabel dengan mengubah ukuran kolom, baris, atau urutan kolomnya. Posisikan kursor pada garis diantara dua kolom, setelah kursor berubah menjadi  klik kemudian drag ke kiri atau kanan, lakukan cara yang sama untuk mengubah ukuran baris.

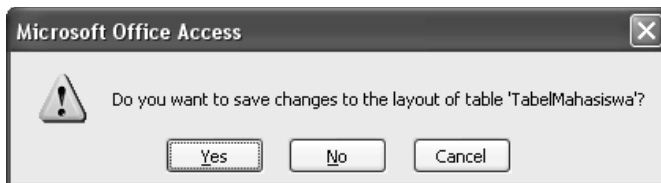
NIM	Nama	Kelas	Add New Field
10309001	INAYATI UMAROH	09TI-1	
10309002	YADI SUHARYADI	09TI-1	
10309003	ARIS MUHAMAD PADIL	09TI-1	
10309004	TITO IMAN SATRIYO	09TI-1	
10309005	DEMAZ ADITHYA WIDHARMA	09TI-1	
*			

## 7 Menutup Tabel

1. Klik kanan pada **Document Tab**



2. Pilih **Close**, jika anda mengubah layout tabel maka akan muncul dialog yang menanyakan apakah perubahan layout akan disimpan, jika muncul klik **Yes**



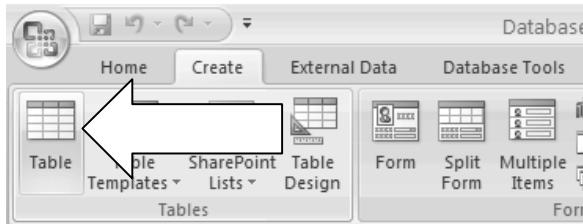
## 8 Membuka Kembali Tabel

Untuk membuka kembali tabel lakukan dengan mengklik ganda nama tabel di **Navigation Panel**



## 9 Membuat Tabel Baru

1. Klik tab **Create**, kemudian pilih tombol **Table** pada grup Tables



2. Secara langsung akan diciptakan **Tabel1**, modifikasi tabel itu menjadi **TabelBuku** dengan cara yang serupa dengan langkah-langkah sebelumnya. Buatlah rancangan tabel seperti berikut

Field Name	Data Type	Size	Primary Key
KodeBuku	Text	5	Ya
Judul	Text	50	
Penulis	Text	50	
Penerbit	Text	30	
Tahun	Number	Integer	

3. Masukkan data-data berikut ini

Kod	Judul	Penulis	Penerbit	Tahun	Add New Field
TI001	Algoritma & Pemrograman	Rinaldi Munir	Informatika	2001	
TI002	Teknologi Informasi	Abdul Kadir	Andi	2003	
TI003	Visual Basic	Kusrimi	Andi	2007	
TI004	Turbo Pascal	Jogiyanto	Andi	2001	
*					

## 10 Membuat Tabel Transaksi

Tabel Transaksi adalah tabel yang berhubungan dengan tabel-tabel induk, merupakan catatan dari kejadian yang melibatkan entitas-entitas yang dicatat dalam tabel induk tersebut. Dalam kasus perpustakaan tabel transaksi akan mencatat data peminjaman buku tertentu oleh anggota tertentu pada waktu tertentu, juga tanggal pengembaliannya.

1. Pada tab **Create** klik tombol **Table** di grup **Tables**
2. Setelah **Table1** terbentuk klik tombol **View** dan pilih **Design View**, simpan tabel dengan nama **TabelPeminjaman**, klik **OK**
3. Buatlah struktur tabel sebagai berikut

Field Name	Data Type	Size	Format	Primary Key
IDPeminjaman	AutoNumber	LongInteger		Ya
NIM	Text	8		
KodeBuku	Text	5		
TanggalPinjam	Date/Time		Short Date	
TanggalJadwalkembali	Date/Time		Short Date	
TanggalKembali	Date/Time		Short Date	

4. Simpan tabel dengan klik tombol **Save** pada **Quick Access Toolbar**
5. Modifikasi tipe data untuk **NIM** dengan menggantinya menggunakan **Lookup Wizard**

Field Name	Data Type
IDPinjaman	AutoNumber
NIM	Text
KodeBuku	Text
TanggalPinjam	Memo
TanggalJadwalkembali	Number
TanggalKembali	Date/Time
	Currency
	AutoNumber
	Yes/No
	OLE Object
	Hyperlink
	Attachment
	Lookup Wizard...

6. Pilih opsi pertama (**I want...**), kemudian klik **Next >**

Lookup Wizard

This wizard creates a lookup column, which displays a list of values you can choose from. How do you want your lookup column to get its values?

I want the lookup column to look up the values in a table or query.

I will type in the values that I want.

Cancel < Back **Next >** Finish

7. Pilih **TabelMahasiswa**, klik **Next >**

Lookup Wizard

Which table or query should provide the values for your lookup column?

Table: TabelBuku  
**Table: TabelMahasiswa**

View  
 Tables  Queries  Both

Cancel < Back **Next >** Finish



8. Pindahkan field **NIM** dan **Nama**, kemudian klik **Next >**

Lookup Wizard

Which fields contain the values you want included in your lookup column? The fields you select become columns in your lookup column.

Available Fields: Kelas

Selected Fields: NIM  
Nama

Buttons: >, >>, <, <<, Cancel, < Back, Next >, Finish

9. Urutkan berdasarkan **Nama**, klik **Next**

Lookup Wizard

What sort order do you want for the items in your list box?

You can sort records by up to four fields, in either ascending or descending order.

1 Nama (None) Ascending

2 NIM Nama Ascending

3 Ascending

4 Ascending

Buttons: Cancel, < Back, Next >, Finish

10. Hapus checklist pada **Hide Key Column**, klik **Next >**

Lookup Wizard

How wide would you like the columns in your lookup column?

To adjust the width of a column, drag its right edge to the width you want, or double-click the right edge of the column heading to get the best fit.

Hide key column (recommended)

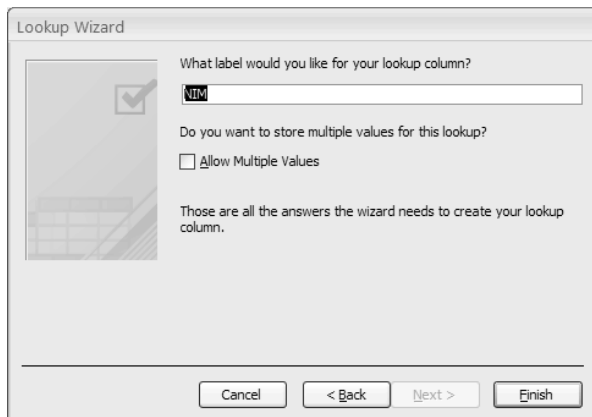
	NIM	Nama		
	10309003	ARIS MUHAMAD PADIL		
	10309005	DEMAZ ADITHYA WIDHARMA		
	10309001	INAYATI UMAROH		
	10309004	TITO IMAN SATRIYO		
	10309002	YADI SUHARYADI		

Buttons: Cancel, < Back, Next >, Finish

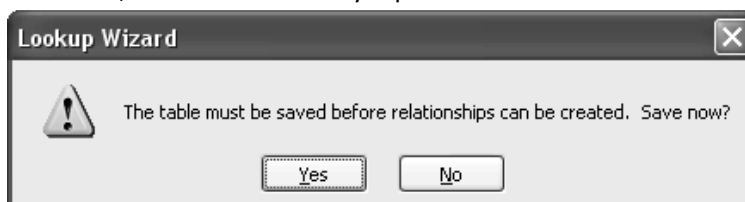
11. Pilih **NIM** pada available field, klik **Next >**



12. Pada pertanyaan **What label would you like for your lookup column** tulis **NIM** (atau biarkan seadanya), klik **Next >**



13. Klik **Finish**, klik **Yes** untuk menyimpan dan membuat relasi



14. Lakukan modifikasi serupa pada tipe data **KodeBuku** dengan mengacu pada **TabelBuku** dan data yang dipilih adalah **KodeBuku** dan **Judul** saja.

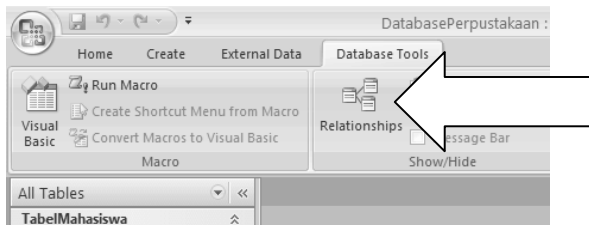
15. Coba masukan data, sehingga tampil seperti berikut

TabelPeminjaman						
IDPeinjamin	NIM	KodeBuku	TanggalPinj	TanggalJadw	TanggalKem	Add New Field
*	(New)					
	10309003	ARIS MUHAMAD PADIL				
	10309005	DEMAZ ADITHYA WIDHARMA				
	10309001	INAYATI UMAROH				
	10309004	TITO IMAN SATRIYO				
	10309002	YADI SUHARYADI				

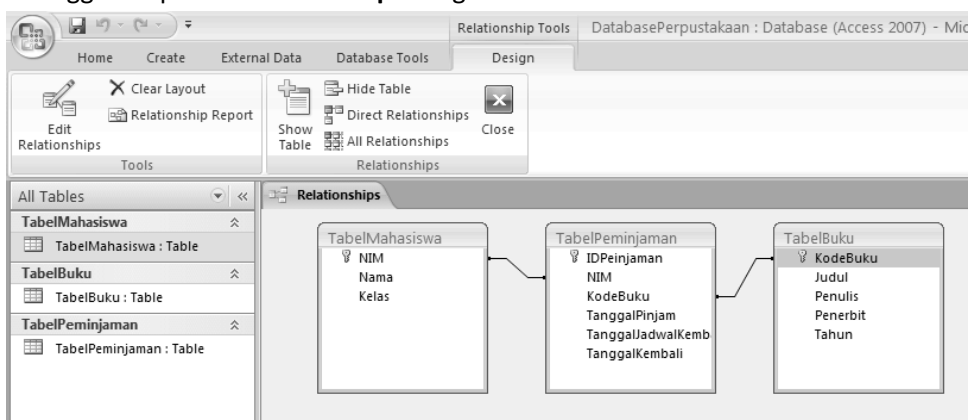
## 11 Relationship

Dengan melakukan modifikasi pada tipe data melalui Lookup Wizard, secara tidak langsung kita telah merelasikan tabel tabel tersebut, untuk melihat relasi yang terbentuk lakukan langkah-langkah berikut:

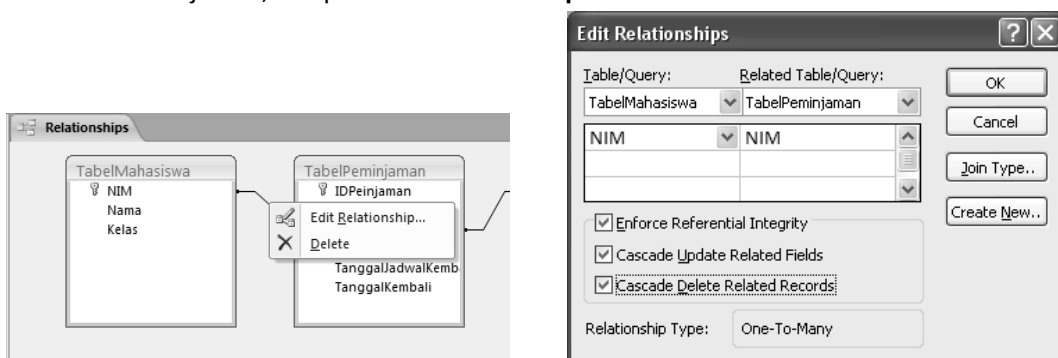
1. Klik pada Tab **Database Tools**, kemudian pilih Relationship



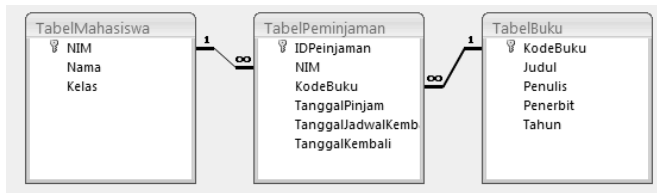
2. Sehingga tampil Tab **Relationship** sebagai berikut



3. Relationship menunjukkan bagaimana data saling terkoneksi, relasi ini akan sangat penting ketika kita akan membangkitkan informasi dari database, klik kanan pada garis antara TabelMahasiswa dan TabelPeminjaman, lalu pilih **Edit Relationship**



4. Pada jendela Edit Relationship kita dapat memperkuat hubungan antar tabel melalui **Enforce Referential Integrity**, yang berguna untuk mencegah terjadinya record yatim, yaitu record transaksi yang tidak memiliki data induk, **Cascade Update** akan menyebabkan data di tabel transaksi turut berubah ketika data di tabel induknya berubah, sedangkan **Cascade Delete** akan mencegah penghapusan data di tabel induk jika data itu memiliki data transaksi. Klik ketiga pilihan lalu klik **OK**.



## 12 Latihan

Buatlah database baru dengan nama **DatabaseBelanja**, kemudian buatlah didalamnya **TabelPemasok**, **TabelBarang**, dan **TabelBelanja**. TabelPemasok mencatat data KodePemasok (Text 5), NamaPemasok (Text 30), dan AlamatPemasok (Text 50). TabelBarang mencatat data NomorBarang (Text 10), NamaBarang (30), dan Harga (Number Currency). TabelBelanja mencatat data IDBelanja (AutoNumber Long Integer), TanggalBelanja (Date/Time), KodePemasok (Text 5), NomorBarang (Text 10), KuantitasBarang (Number Integer). Pada TabelBelanja modifikasilah tipe data KodePemasok dan NomorBarang menggunakan Lookup Wizard.