

WEB COMPONENTS

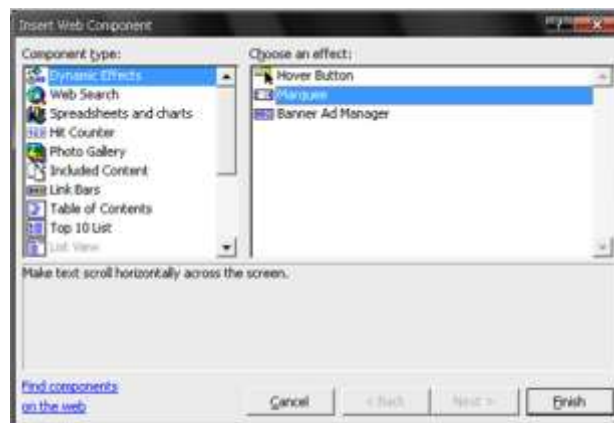
Dynamic Effect

1. Marquee

Marquee adalah teks atau tulisan yang berjalan secara horizontal pada sebuah halaman web, dengan arah ke kanan atau ke kiri dan kecepatan yang dapat di atur.

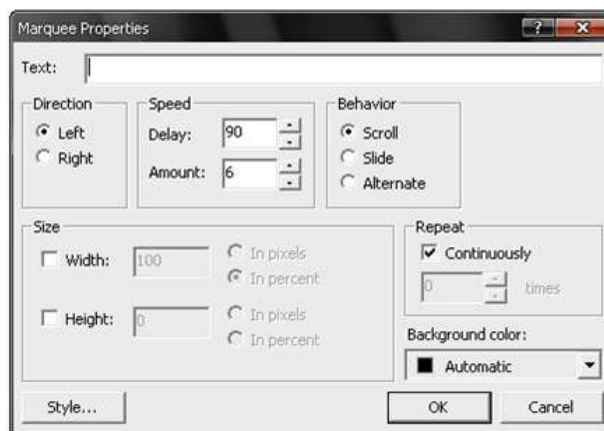
Klik menu **Insert** → **Web Component** sehingga tampil kotak dialog. Atau, klik **toolbar Web Component** yang ada di toolbar **Standard**. Pada bagian **Component Type** pilih **Dynamic Effects**, pada bagian **Choose an Effect** pilih **Marquee**.

Gambar 10.1
Insert Web Component



Klik tombol **Finish**. Sehingga tampil kotak dialog **Marquee Properties**.

Gambar 10.2
Marquee Properties



Atur tampilan Marquee yang diinginkan:

- **Text**, untuk mengetik atau memasukkan teks yang ingin ditampilkan.

- **Direction**, berfungsi menentukan arah munculnya teks, tersedia dua pilihan, **Left** (kiri) atau **Right** (kanan).
- **Speed** (kecepatan), terdiri dari:
 - **Delay** untuk mengatur kecepatan
 - **Amount** untuk mengatur kuantitas dari jalannya teks yang dipasang.Semakin tinggi nilai pada masing-masing kotak maka semakin lambat komponen Marquee berjalan.
- **Behaviour**, berfungsi mengatur model atau jenis marquee:
 - **Scroll**, teks akan berjalan dari kanan ke kiri berulang-ulang.
 - **Slide** maka teks akan berhenti apabila sudah sampai batas kiri halaman.
 - **Alternate**, teks akan berjalan ke kiri kemudian ke kanan kemudian ke kiri lagi, begitu seterusnya.
- **Size**, secara default, ukuran marquee akan disesuaikan dengan ukuran teks yang diketikkan. Tetapi ukuran tersebut dapat diubah dengan memberi tanda check pada kotak **Width** dan **Height**, kemudian tentukan nilainya.
- **Repeat**, beri tanda check pada pilihan **Continuously** untuk memberikan pengulangan secara terus-menerus. Atau jika tanda check pada continuously dihilangkan, maka atur sendiri jumlah pengulangan yang diinginkan dengan mengetikkan nilai pada kotak yang telah disediakan.
- **Background Color**, untuk memperindah tampilan, dengan menambah warna latar belakang Marquee.

Klik tombol **OK** untuk menutup kotak dialog sekaligus melaksanakan perintah yang telah ditentukan. Untuk mengubah bentuk huruf maupun ukurannya, format yang digunakan sama seperti format teks pada umumnya.

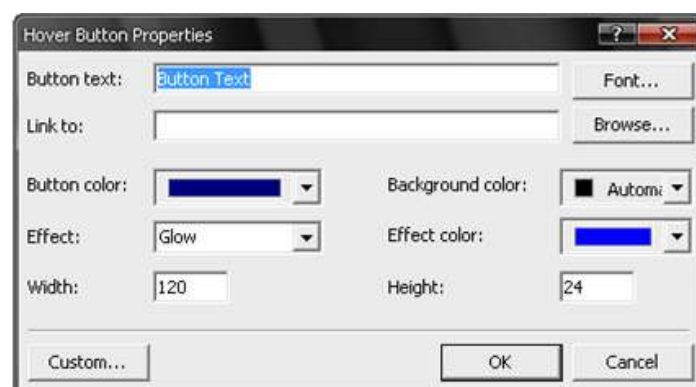
2. Hover Button

Tombol ini berfungsi sebagai link yang memberikan efek visual apabila mouse diarahkan di atasnya serta pada saat ditekan. Prosedur membuat Hover Button:

Klik menu **Insert** → **Web Component** sehingga tampil kotak dialog. Atau, klik **toolbar Web Component** yang ada di toolbar **Standard**.

Pada bagian **Component Type** pilih **Dynamic Effects**, pada bagian **Choose an Effect** pilih **Hover Button** kemudian **Finish**. Maka akan tampil kotak dialog.

Gambar 10.3
Hover Button Properties



Atur tampilan Hover Button yang diinginkan, sebagai berikut:

- **Button text**, untuk menentukan judul atau nama tombol.
- **Font**, untuk mengatur jenis atau bentuk huruf.
 - **Font Style**, untuk mengatur gaya pencetakan huruf, dengan pilihan cetak tebal (Bold), cetak miring (Italic), dan garis bawah (Underline).
 - **Size**, untuk mengatur ukuran huruf.
 - **Color**, untuk menentukan warna dari judul atau nama tombol.
- **Link to**, untuk menentukan halaman target. Dapat dengan langsung mengetikkan nama halaman target atau klik **Browse** untuk mencari halaman target tersebut.
- **Button color**, untuk menentukan warna dari tombol.
- **Background color**, untuk menentukan warna dasar dari tombol.
- **Effect**, untuk menentukan efek visual pada saat mouse diarahkan di atasnya:
 - Color fill
 - Color average
 - Glow
 - Reverse glow
 - Light glow
 - Bevel out
 - Bevel in
- **Effect color**, untuk menentukan warna dari efek visual tersebut.
- **Width**, untuk mengatur lebar tombol.
- **Height**, untuk mengatur tinggi tombol.

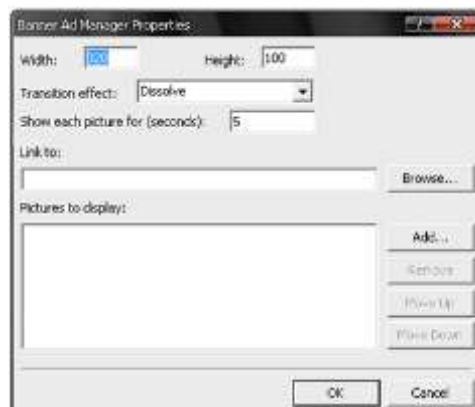
Setelah tampilan diatur, klik tombol **OK**.

3. Banner Ad Manager

Banner Ad Manager adalah komponen web untuk menampilkan iklan banner (gambar) secara bergantian, seperti slide yang dapat juga berfungsi sebagai link.

Untuk membuat Banner Ad Manager, klik menu **Insert** → **Web Component** sehingga tampil kotak dialog. Atau, klik **toolbar Web Component** yang ada di toolbar **Standard**. Pada bagian **Component Type** pilih **Dynamic Effects**, pada bagian **Choose an Effect** pilih **Banner Ad Manager** kemudian **Finish**. Sehingga tampil kotak dialog.

Gambar 10.4
Banner Ad Manager Properties



- **Width**, untuk mengatur lebar banner. **Height**, untuk mengatur tinggi banner. Tetapi, sebaiknya lebar dan tinggi banner disesuaikan dengan lebar dan tinggi gambar banner yang sesungguhnya, karena jika tidak maka gambar akan terpotong sesuai dengan lebar dan tinggi yang dimasukkan ke dalam Banner Ad Manager Properties.
- **Transition Effect**, adalah efek transisi atau efek pada saat gambar banner berganti:
 - None
 - Blinds Horizontal
 - Blinds Vertical
 - Dissolve
 - Box In
 - Box Out
- **Show each picture for (seconds)**, untuk mengatur berapa lama waktu atau setiap berapa detik pergantian gambar terjadi.
- **Link to**, untuk menentukan halaman target. Dapat dengan langsung mengetikkan nama halaman tujuan atau dengan klik **Browse** untuk mencari letak halaman target tersebut.
- **Picture to display**, adalah gambar yang akan ditampilkan sebagai banner iklan.
 - **Add**, untuk menambah atau memasukkan gambar yang akan ditampilkan sebagai banner iklan.
 - **Remove**, untuk menghapus gambar yang sudah dimasukkan.
 - **Move Up** dan **Move Down**, untuk mengatur posisi atau urutan gambar banner.

Klik tombol **OK**, jika tampilan sudah diatur.

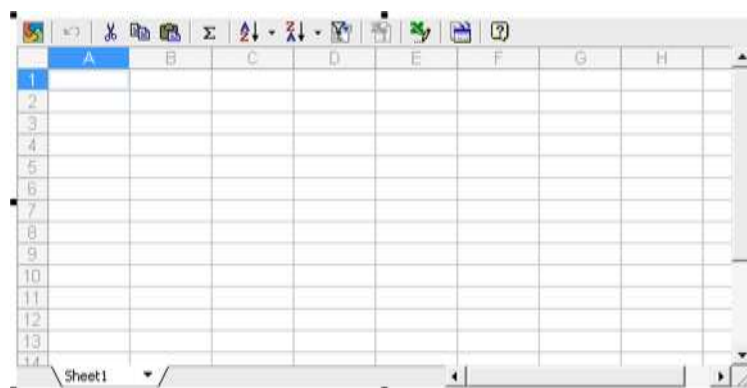
Spreadsheets & Charts

1. Office Spreadsheets

Komponen web untuk menampilkan lembar kerja Microsoft Excel.

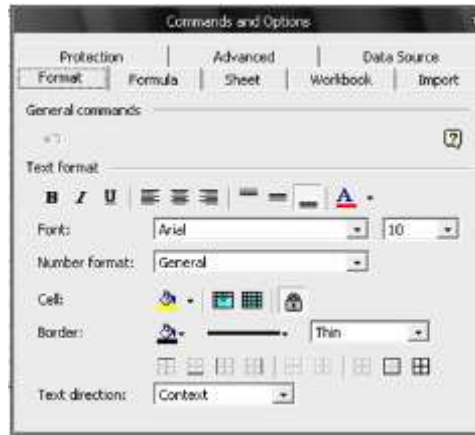
Klik menu **Insert** → **Web Component** sehingga tampil kotak dialog. Atau, klik **toolbar Web Component** yang ada di toolbar **Standard**. Pada bagian **Component Type** pilih **Spreadsheets & Charts**, pada bagian **Choose an Effect** pilih **Office Spreadsheets** kemudian **Finish**. Maka pada halaman web akan muncul lembar kerja Microsoft Excel (worksheet) seperti tampilan berikut ini:

Gambar 10.5
Office Spreadsheets



Prosedur untuk memasukkan data, sama dengan prosedur memasukkan data dengan menggunakan Microsoft Excel. Karena pada bagian atas worksheet hanya terdapat segelintir toolbar, maka untuk membantu pengerjaan (formatting), klik tombol **Commands and Options** pad toolbar sehingga muncul toolbar tambahan.

Gambar 10.6
Commands and Options

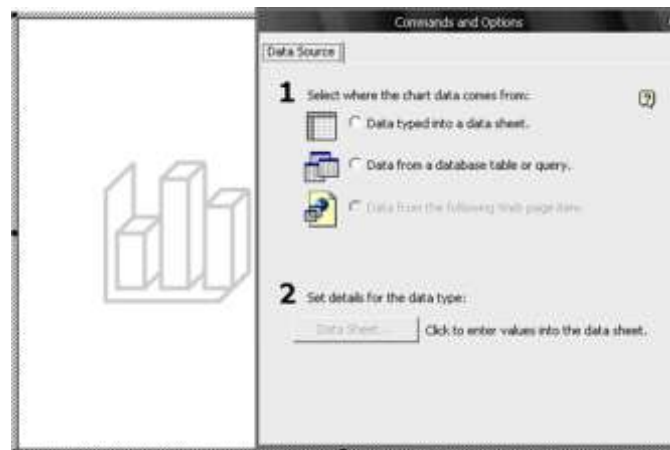


2. Office Charts

Komponen web untuk menampilkan data dalam bentuk grafik.

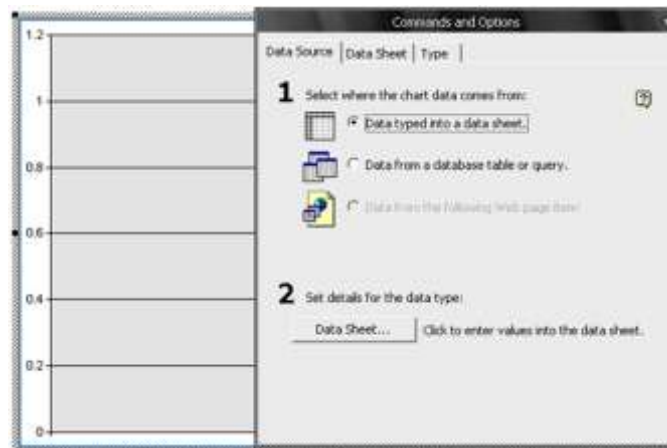
Klik menu **Insert** → **Web Component** sehingga tampil kotak dialog. Atau, klik **toolbar Web Component** yang ada di toolbar **Standard**. Pada bagian **Component Type** pilih **Spreadsheets & Charts**, pada bagian **Choose an Effect** pilih **Office Charts** kemudian **Finish**. Sehingga pada halaman web akan muncul tampilan:

Gambar 10.7
Office Charts



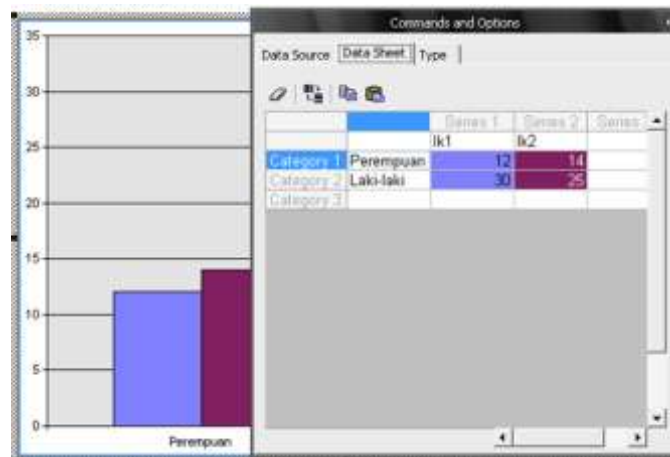
- Pilih **Data typed into a data sheet** untuk memasukkan data yang akan ditampilkan dalam bentuk grafik secara langsung, jika file datanya belum ada.

Gambar 10.8
Office Charts



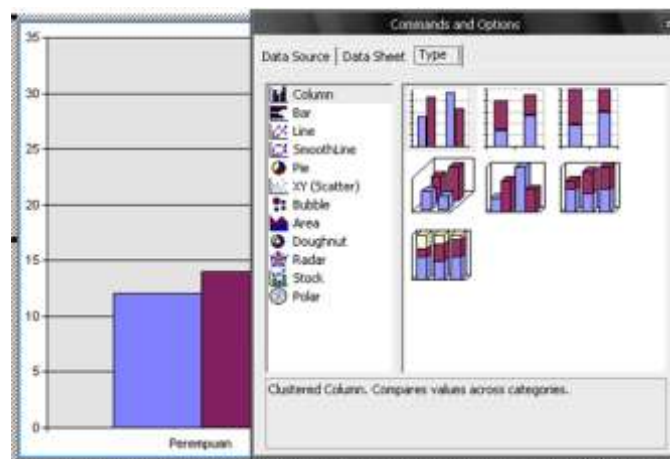
- Kemudian klik tombol **Data Sheet...** atau tab **Data Sheet** di sebelah tab **Data Source**, untuk memasukkan data yang akan ditampilkan dalam bentuk grafik.

Gambar 10.9
Data Sheet



- Kemudian klik tab **Type** di sebelah tab **Data Sheet**, untuk memilih jenis grafik.

Gambar 10.10
Office Charts



Hit Counter

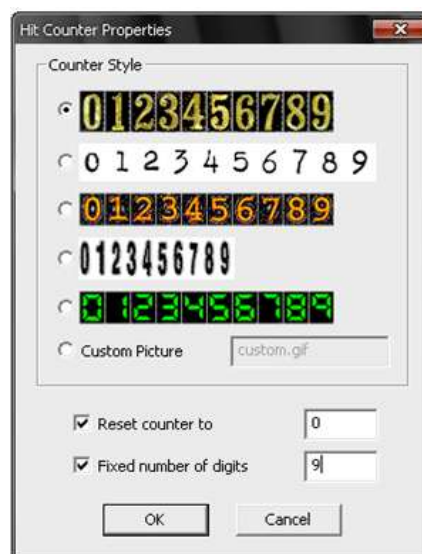
Merupakan komponen web yang menghitung jumlah pengunjung atau sebagai data frekuensi kunjungan.

Hit counter menampilkan perhitungan angka berapa kali sebuah web site dikunjungi. Microsoft Front Page menyediakan beberapa gambar angka, tetapi gambar angka tersebut juga dapat dibuat sendiri. Format gambar yang dapat dipakai sebagai angka Hit Counter adalah gambar dengan ekstensi GIF. Gambar untuk Hit Counter harus berupa angka mulai 0 sampai 9.

Angka perhitungan awal dapat diatur sesuai keinginan. Kelemahan komponen ini adalah pengunjung dapat mengubah nilai pada Hit Counter hanya dengan menekan tombol Refresh pada web browser yang dipakai. Namun demikian, banyak web yang tetap menggunakan komponen ini untuk mengetahui frekuensi pengaksesan web tersebut oleh pengguna internet. Prosedur untuk membuat Hit Counter adalah sebagai berikut:

Klik menu **Insert** → **Web Component** sehingga tampil kotak dialog. Atau, klik **toolbar Web Component** yang ada di toolbar **Standard**. Pada bagian **Component Type** pilih **Hit Counter**, pada bagian **Choose an Effect** klik tombol **Finish**. Sehingga tampil kotak dialog **Hit Counter Properties** yang menampilkan beberapa pilihan format.

Gambar 10.11
Hit Counter Properties



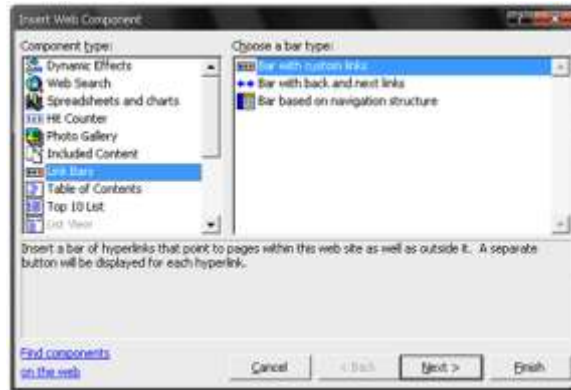
- Pilih gambar angka yang tersedia pada bagian **Counter Style** sesuai dengan keinginan. Atau, klik pilihan **Custom Picture** jika sudah mempunyai bentuk gambar penomoran angka sendiri.
- Klik pada pilihan **Reset counter to**, kemudian ketik nilai yang berfungsi memberikan posisi awal penomoran.
- Klik pada pilihan **Fixed number of digits** yang berfungsi untuk mengatur jumlah angka atau digit nomor yang ditampilkan. Kemudian klik tombol **OK**.

Komponen Hit Counter akan berfungsi maksimal apabila dijalankan pada **Microsoft Personal Web Server** yang dapat di-download dari web Microsoft. Hit Counter juga dapat dijalankan pada computer yang telah terinstal **Front Page Server Extensions**.

Link Bar

Klik menu **Insert** → **Web Component** sehingga tampil kotak dialog. Atau, klik **toolbar Web Component** yang ada di toolbar **Standard**. Pada bagian **Component Type** pilih **Link Bar**, pada bagian **Choose an Effect** pilih **Bar with Custom Links** kemudian klik tombol **Next**.

Gambar 10.12
Insert Link Bars



- Selanjutnya **Choose a bar style**, pilih Theme yang akan digunakan untuk tampilan Link Bars. Setelah itu klik **Next**.

Gambar 10.13
Link Bars Theme



- **Choose an Orientation**, yaitu memilih orientasi dari Link Bars secara horizontal (mendatar) atau vertical (menurun). Klik **Finish**.

Gambar 10.14
Link Bars Orientation



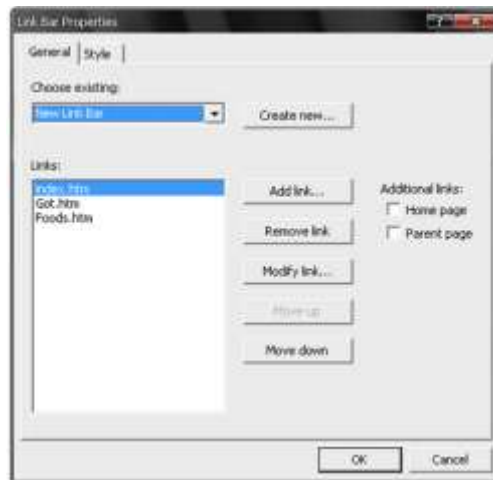
- Maka akan muncul Link Bars Properties. POertama, beri nama Link Bars pada kotak dialog Create New Link Bars.

Gambar 10.15
Create New Link Bars



- **Add** untuk memasukkan halaman-halaman yang akan dijadikan link pada Link Bars.

Gambar 10.11
Office Charts



- **Remove link** untuk menghapus halaman yang sudah terlanjur di-Add.
- **Modify link** untuk mengubah halaman yang telah di-Add menjadi halaman yang lain.
- **Move up** dan **Move down** untuk mengatur urutan link.

Setelah semua halaman yang akan dijadikan link masuk dan urutannya teratur, klik **OK**.