



5

TURUNAN

JUMLAH PERTEMUAN : 4 PERTEMUAN

TUJUAN INSTRUKSIONAL KHUSUS :

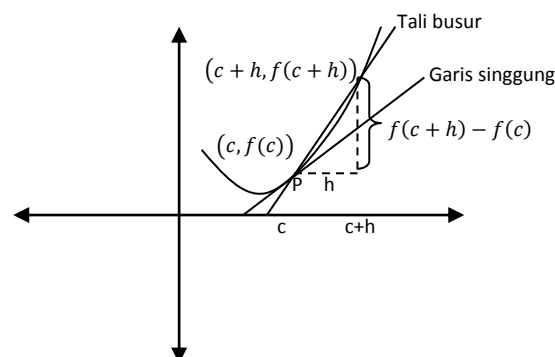
Memahami konsep dasar turunan fungsi dan menggunakan turunan fungsi pada permasalahan yang ada

Materi :

5.1 Pendahuluan

Ide awal adanya turunan adalah karena adanya permasalahan garis singgung di titik

$P(c, f(c))$



$\overline{PQ}$  adalah tali busur untuk kurva  $f(x)$ , dengan kemiringan  $\frac{f(c+h)-f(c)}{h}$

Maka kemiringan garis singgung di titik P:

$$\lim_{h \rightarrow 0} \frac{f(c+h) - f(c)}{h}$$

Contoh:

Jika  $f(x) = x^2 - 1$ , tentukan kemiringan garis di titik:

- a. (1,0)
- b. (2,3)
- c. (3,8)



**Jawab:**

Untuk menyelesaikan permasalahan diatas karena hanya yang berubah hanya titiknya saja maka dapat dikerjakan secara langsung, dengan cara mengerjakan secara umum untuk di titik  $(c, f(c))$ :

$$\lim_{h \rightarrow 0} \frac{f(c+h) - f(c)}{h} =$$

Karena  $f(x) = x^2 - 1$  maka  $f(c) = c^2 - 1$  dan  $f(c+h) = (c+h)^2 - 1 = c^2 + 2ch + h^2 - 1$

Maka

$$\begin{aligned} \lim_{h \rightarrow 0} \frac{(c^2 + 2ch + h^2 - 1) - (c^2 - 1)}{h} &= \lim_{h \rightarrow 0} \frac{c^2 + 2ch + h^2 - 1 - c^2 + 1}{h} = \lim_{h \rightarrow 0} \frac{2ch + h^2}{h} \\ &= \lim_{h \rightarrow 0} \frac{h(2c + h)}{h} = \lim_{h \rightarrow 0} (2c + h) = 2c \end{aligned}$$

Maka kemiringan garis singgung kurva  $f(x) = x^2 - 1$  adalah  $2c$ , jadi

- kemiringan garis singgung fungsi  $f(x) = x^2 - 1$  di titik  $(c, f(c))$  adalah  $2c$ , maka kemiringan garis singgung di titik  $(1,0)$  adalah  $2(1) = 2$
- kemiringan garis singgung fungsi  $f(x) = x^2 - 1$  di titik  $(c, f(c))$  adalah  $2c$ , maka kemiringan garis singgung di titik  $(2,3)$  adalah  $2(2) = 4$
- kemiringan garis singgung fungsi  $f(x) = x^2 - 1$  di titik  $(c, f(c))$  adalah  $2c$ , maka kemiringan garis singgung di titik  $(3,8)$  adalah  $2(3) = 6$



Dapat dilihat bahwa kemiringan garis singgung fungsi  $f(x) = x^2 - 1$  di titik  $(c, f(c))$  adalah  $2c$ , maka kemiringan garis singgung di titik  $(x, f(x))$  adalah  $2x$ . Ini sama seperti ketika kita mencari turunan fungsi  $f(x) = x^2 - 1$  yaitu  $f'(x) = 2x$

### 5.2 Definisi

**Turunan** fungsi  $f$  adalah fungsi lain  $f'$  (dibaca “ $f$  aksen”) yang nilainya pada sebarang bilangan  $c$  adalah

$$f'(c) = \lim_{h \rightarrow 0} \frac{f(c+h) - f(c)}{h}$$

asalkan limitnya ini ada.

### 5.3 Notasi dari turunan

1. Notasi aksen,  $f'(x)$
2. Notasi d,  $D_x y$
3. Notasi Leibniz,  $\frac{dy}{dx}$

Contoh:

Andaikan  $f(x) = x^2 - x$ . Cari  $f'(3)$ .

Jawab:

$$\begin{aligned} f'(3) &= \lim_{h \rightarrow 0} \frac{f(3+h) - f(3)}{h} = \lim_{h \rightarrow 0} \frac{[(3+h)^2 - (3+h)] - [3^2 - 3]}{h} = \lim_{h \rightarrow 0} \frac{5h + h^2}{h} \\ &= \lim_{h \rightarrow 0} 5 + h = 5 \end{aligned}$$

Contoh:

Jika  $f(x) = x^3 + 2$ , cari  $D(f(x))!$

Jawab:



$$\begin{aligned} D(x^3 + 2) &= \lim_{h \rightarrow 0} \frac{f(x+h) - f(x)}{h} = \lim_{h \rightarrow 0} \frac{[(x+h)^3 + 2] - [x^3 + 2]}{h} \\ &= \lim_{h \rightarrow 0} \frac{3x^2h + 3xh^2 + h^3}{h} = \lim_{h \rightarrow 0} 3x^2 + 3xh + h^2 = 3x^2 \end{aligned}$$

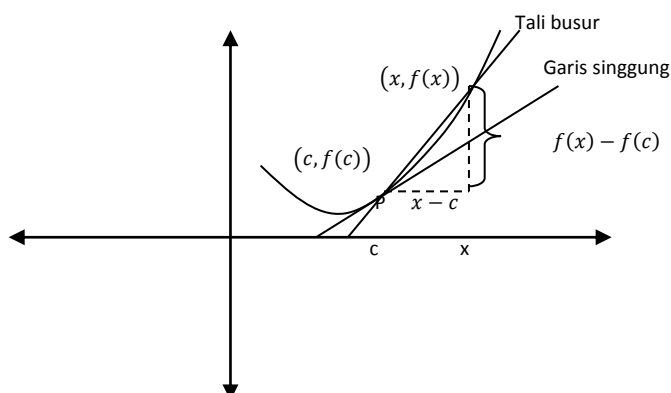
Contoh:

Jika  $f(x) = \frac{2}{x+2}$ , cari  $\frac{df}{dx}$ !

Jawab:

$$\begin{aligned} \frac{dy}{dx} &= \lim_{h \rightarrow 0} \frac{f(x+h) - f(x)}{h} = \lim_{h \rightarrow 0} \frac{\frac{2}{(x+h)+2} - \frac{2}{x+2}}{h} = \lim_{h \rightarrow 0} \frac{\frac{2(x+2) - 2(x+h+2)}{(x+h+2)(x+2)}}{h} \\ &= \lim_{h \rightarrow 0} \frac{\frac{2x+4-2x-2h-4}{(x+h+2)(x+2)}}{h} = \lim_{h \rightarrow 0} \frac{-2h}{(x+h+2)(x+2)} \frac{1}{h} \\ &= \lim_{h \rightarrow 0} \frac{-2}{(x+h+2)(x+2)} = -\frac{2}{(x+2)^2} \end{aligned}$$

### 5.4 Bentuk yang setara untuk turunan



Kemiringan garis yang melalui  $(c, f(c))$  dan  $(x, f(x))$  adalah

$$\frac{f(x) - f(c)}{x - c}$$



Maka kemiringan garis singgung di titik  $(c, f(c))$ :

$$\lim_{x \rightarrow c} \frac{f(x) - f(c)}{x - c}$$

Seperti yang dikatakan diatas bahwa ketika mencari kemiringan garis singgung dari suatu fungsi sama saja seperti kita mencari turunan fungsi tersebut titik yang tersinggung oleh garis singgung maka

$$f'(c) = \lim_{x \rightarrow c} \frac{f(x) - f(c)}{x - c}$$

Maka kemiringan garis singgung di titik  $(x, f(x))$ :

$$f'(x) = \lim_{t \rightarrow x} \frac{f(t) - f(x)}{t - x}$$

Contoh:

Andaikan  $f(x) = x^2 - x$ . Cari  $f'(3)$ .

Jawab:

$$f'(3) = \lim_{x \rightarrow 3} \frac{f(x) - f(3)}{x - 3} = \lim_{h \rightarrow 0} \frac{[x^2 - x] - [3^2 - 3]}{x - 3} = \lim_{x \rightarrow 3} \frac{x^2 - x - 6}{x - 3} = \lim_{x \rightarrow 3} (x + 2) = 5$$

Jika  $f(x) = \frac{2}{x+2}$ , cari  $\frac{df}{dx}$ !

Jawab:

$$\begin{aligned} \frac{dy}{dx} &= \lim_{t \rightarrow x} \frac{f(t) - f(x)}{t - x} = \lim_{t \rightarrow x} \frac{\frac{2}{t+2} - \frac{2}{x+2}}{t - x} = \lim_{t \rightarrow x} \frac{\frac{2(x+2) - 2(t+2)}{(t+2)(x+2)}}{t - x} \\ &= \lim_{t \rightarrow x} \frac{\frac{2x + 4 - 2t - 4}{(t+2)(x+2)}}{t - x} = \lim_{t \rightarrow x} \frac{\frac{2(x-t)}{(t+2)(x+2)}}{t - x} = \lim_{t \rightarrow x} \frac{-2(t-x)}{(t+2)(x+2)} \frac{1}{t-x} \\ &= \lim_{t \rightarrow x} \frac{-2}{(t+2)(x+2)} = -\frac{2}{(x+2)^2} \end{aligned}$$



### 5.5 Keterdiferensialan menunjukkan kekontinuan

Jika sebuah kurva mempunyai sebuah garis singgung di sebuah titik, maka kurva itu tidak dapat melompat atau sangat berayun di titik tersebut. Perumusan yang persis dari kenyataan ini merupakan sebuah teorema penting.

#### Teorema

Jika  $f'(c)$  ada, maka  $f$  kontinu di  $c$ .

Kebalikan dari teorema ini tidak berlaku.

Contoh:

Jika  $f(x) = x^2$ , tentukan apakah fungsi  $f$  kontinu di  $x = 0$ ?

Jawab:

Tanpa harus membuktikan

1.  $f(c)$  ada
2.  $\lim_{x \rightarrow c} f(x)$  ada
3.  $\lim_{x \rightarrow c} f(x) = f(c)$

Berdasarkan teorema diatas maka:

$$f'(0) = \lim_{x \rightarrow 0} \frac{f(x) - f(0)}{x - 0} = \lim_{x \rightarrow 0} \frac{x^2 - 0}{x} = \lim_{x \rightarrow 0} \frac{x^2}{x} = \lim_{x \rightarrow 0} x = 0$$

Karena fungsi  $f(x) = x^2$  ada turunannya di  $x = 0$ , maka dapat dikatakan fungsi  $f(x) = x^2$  kontinu di  $x = 0$

Contoh (penyangkal teorema):

Jika  $f(x) = |x|$ , tentukan  $f'(0)$

Jawab:

$$f'(0) = \lim_{x \rightarrow 0} \frac{f(x) - f(0)}{x - 0} = \lim_{x \rightarrow 0} \frac{|x| - |0|}{x} = \lim_{x \rightarrow 0} \frac{|x|}{x}$$



Limit ini tidak ada karena

$$\lim_{x \rightarrow 0^+} \frac{|x|}{x} = \lim_{x \rightarrow 0^+} \frac{x}{x} = 1$$

Sedangkan

$$\lim_{x \rightarrow 0^-} \frac{|x|}{x} = \lim_{x \rightarrow 0^-} \frac{-x}{x} = -1$$

Karena limit kanan dan limit kirinya tidak sama.

## 5.6 Aturan Pencarian Turunan

### 5.6.1 Fungsi konstanta

Fungsi konstanta  $f(x) = k$  mempunyai grafik berupa garis horisontal, sehingga kemiringannya nol dimana-mana.

#### Teorema (Aturan Fungsi Konstanta)

Jika  $f(x) = k$  dengan  $k$  suatu konstanta maka untuk sebarang  $x$ ,  $f'(x) = 0$ , yakni

$$D(k) = 0$$

Bukti

$$f'(x) = \lim_{h \rightarrow 0} \frac{f(x+h) - f(x)}{h} = \lim_{h \rightarrow 0} \frac{k - k}{h} = \lim_{h \rightarrow 0} 0 = 0$$

### 5.6.2 Fungsi identitas

#### Teorema (Aturan Fungsi Identitas)

Jika  $f(x) = x$ , maka  $f'(x) = 1$ , yakni

$$D(x) = 1$$

Bukti

$$f'(x) = \lim_{h \rightarrow 0} \frac{f(x+h) - f(x)}{h} = \lim_{h \rightarrow 0} \frac{x+h-x}{h} = \lim_{h \rightarrow 0} \frac{h}{h} = 1$$

### 5.6.3 Fungsi polinom

#### Teorema (Aturan Pangkat)



Jika  $f(x) = x^n$ , dengan  $n \in \mathcal{B}^+$ , maka  $f'(x) = nx^{n-1}$ , yakni

$$D(x^n) = nx^{n-1}$$

Bukti

$$\begin{aligned} f'(x) &= \lim_{h \rightarrow 0} \frac{f(x+h) - f(x)}{h} = \lim_{h \rightarrow 0} \frac{(x+h)^n - x^n}{h} \\ &= \lim_{h \rightarrow 0} \frac{x^n + nx^{n-1}h + \frac{n(n-1)}{2}x^{n-2}h^2 + \dots + nxh^{n-1} + h^n - x^n}{h} \\ &= \lim_{h \rightarrow 0} \frac{h \left( nx^{n-1} + \frac{n(n-1)}{2}x^{n-2}h + \dots + nxh^{n-2} + h^{n-1} \right)}{h} = nx^{n-1} \end{aligned}$$

Contoh:

Jika  $f(x) = x^3$ , cari  $f'(x)$

Jawab:

$$f'(x) = D(x^3) = 3x^2$$

### 5.6.4 D adalah sebuah operator linier

#### Teorema (Aturan Kelipatan Konstanta)

Jika  $k$  suatu konstanta dan  $f$  suatu fungsi yang terdiferensialkan, maka  $(kf)'(x) = k \cdot Df(x)$ , yakni

$$D[k \cdot f(x)] = kDf(x)$$

Bukti

Andaikan  $F(x) = kf(x)$ . Maka

$$\begin{aligned} F'(x) &= \lim_{h \rightarrow 0} \frac{F(x+h) - F(x)}{h} = \lim_{h \rightarrow 0} \frac{k \cdot f(x+h) - k \cdot f(x)}{h} = \lim_{h \rightarrow 0} k \cdot \frac{f(x+h) - f(x)}{h} \\ &= k \cdot \lim_{h \rightarrow 0} \frac{f(x+h) - f(x)}{h} = k \cdot f'(x) \end{aligned}$$

Contoh:

Jika  $f(x) = 10x^{10}$ , cari  $f'(x)$





Jawab:

$$D[10x^{10}] = 10D(x^{10}) = 10(10x^9) = 100x^9$$

**Teorema (Aturan Jumlah)**

Jika  $f$  dan  $g$  fungsi-fungsi yang terdiferensialkan, maka  $(f + g)'(x) = f'(x) + g'(x)$ , yakni

$$D[f(x) + g(x)] = Df(x) + Dg(x)$$

Contoh:

Jika  $f(x) = x^2 + 4x + 4$ , cari  $f'(x)$

Jawab:

$$D[x^2 + 4x + 4] = D(x^2) + 4D(x) + D(4) = 2x + 4$$

**Teorema (Aturan Selisih)**

Jika  $f$  dan  $g$  fungsi-fungsi yang terdiferensialkan, maka  $(f - g)'(x) = f'(x) - g'(x)$ , yakni

$$D[f(x) - g(x)] = Df(x) - Dg(x)$$

Contoh:

Jika  $f(x) = x^2 - 4x$ , cari  $f'(x)$

Jawab:

$$D[x^2 - 4x] = D(x^2) - 4D(x) = 2x - 4$$

**Teorema (Hasil kali)**

Jika  $f$  dan  $g$  fungsi-fungsi yang terdiferensialkan, maka  $(f \cdot g)'(x) = g'(x)f(x) + g(x)f'(x)$ , yakni

$$D[f(x) \cdot g(x)] = f(x)Dg(x) + g(x)Df(x)$$

Contoh:

Jika  $f(x) = 3x(x^2 + 2)$ , cari  $f'(x)$



Jawab:

$$\begin{aligned} D[3x(x^2 + 2)] &= 3xD(x^2 + 2) + (x^2 + 2)D(3x) = 3x(2x) + (x^2 + 2)3 \\ &= 6x^2 + 3(x^2 + 2) \end{aligned}$$

**Teorema (Aturan Hasilbagi)**

Jika  $f$  dan  $g$  fungsi-fungsi yang terdiferensialkan, maka  $\left(\frac{f}{g}\right)'(x) = \frac{g(x)f'(x) - f(x)g'(x)}{g^2(x)}$ , yakni

$$D \frac{f(x)}{g(x)} = \frac{g(x)Df(x) - f(x)Dg(x)}{g^2(x)}$$

Contoh:

Jika  $f(x) = \frac{1}{3x^2+1}$ , cari  $f'(x)$

Jawab:

$$D\left(\frac{1}{3x^2+1}\right) = \frac{(3x^2+1)D(1) - 1D(3x^2+1)}{(3x^2+1)^2} = \frac{(3x^2+1)0 - (6x)}{(3x^2+1)^2} = \frac{-6x}{(3x^2+1)^2}$$

**5.6.5 Fungsi sinus dan kosinus**

Jika  $f(x) = \sin x$ , tentukan  $f'(x)$

$$\begin{aligned} D(\sin x) &= \lim_{h \rightarrow 0} \frac{\sin(x+h) - \sin x}{h} = \lim_{h \rightarrow 0} \frac{\sin x \cos h + \cos x \sin h - \sin x}{h} \\ &= \lim_{h \rightarrow 0} \left( -\sin x \frac{(1 - \cos h)}{h} + \cos x \frac{\sin h}{h} \right) \\ &= -\sin x \left[ \lim_{h \rightarrow 0} \frac{1 - \cos h}{h} \right] + \cos x \left[ \lim_{h \rightarrow 0} \frac{\sin h}{h} \right] \end{aligned}$$

Ingat bahwa

$$\lim_{h \rightarrow 0} \frac{1 - \cos h}{h} = 0 \quad \lim_{h \rightarrow 0} \frac{\sin h}{h} = 1$$

Maka

$$D(\sin x) = -\sin x (0) + \cos x (1) = \cos x$$

Jika  $f(x) = \cos x$ , tentukan  $f'(x)$



$$\begin{aligned} D(\cos x) &= \lim_{h \rightarrow 0} \frac{\cos(x+h) - \cos x}{h} = \lim_{h \rightarrow 0} \frac{\cos x \cos h - \sin x \sin h - \cos x}{h} \\ &= \lim_{h \rightarrow 0} -\cos x \left( \frac{1 - \cos h}{h} \right) - \sin x \frac{\sin h}{h} = -\cos x (0) - \sin x (1) = -\sin x \end{aligned}$$

Contoh:

Jika  $f(x) = \tan x$ , maka  $f'(x)$ ?

Jawab

Karena  $f(x) = \tan x = \frac{\sin x}{\cos x}$ , maka

Misalkan  $g(x) = \sin x \Rightarrow g'(x) = \cos x$  dan  $h(x) = \cos x \Rightarrow h'(x) = -\sin x$

$$\begin{aligned} f'(x) &= \frac{g'(x)h(x) - h'(x)g(x)}{(h(x))^2} = \frac{(\cos x)(\cos x) - (-\sin x)(\sin x)}{(\cos x)^2} = \frac{\cos^2 x + \sin^2 x}{\cos^2 x} \\ &= \frac{1}{\cos^2 x} = \sec^2 x \end{aligned}$$

### 5.7 Aturan Rantai

#### Teorema (Aturan Rantai)

Andaikan  $y = f(u)$  dan  $u = g(x)$  menentukan fungsi komposit  $y = f(g(x)) = f \circ g(x)$ .

Jika  $g$  terdiferensialkan di  $x$  dan  $f$  terdiferensialkan di  $u = g(x)$ , maka  $f \circ g$  terdiferensialkan di  $x$  dan

$$(f \circ g)'(x) = f'(g(x))g'(x)$$

Yakni

$$D_x y = D_u y D_x u$$

Contoh

Jika  $y = (2x - 9x^2)^{15}$ , cari  $D_x y$



Jawab

Misal  $u = 2x - 9x^2$  dan  $y = u^{15}$ , maka  $D_x u = 2 - 18x$  dan  $D_u y = 15u^{14}$

Jadi,

$$D_x y = D_u y \cdot D_x u = (15u^{14})(2 - 18x) = 15(2x - 9x^2)^{14}(2 - 18x)$$

### 5.8 Aturan Rantai Bersusun

Andaikan

$$y = f(u) \text{ dan } u = g(v) \text{ dan } v = h(x)$$

Maka

$$D_x y = D_u y D_v u D_x v$$

Contoh

Cari  $y = \sin^3(4x)$

Jawab:

Misal

$v = 4x$  maka  $D_x v = 4$

$u = \sin v$  maka  $D_v u = \cos v$

dan  $y = u^3$  maka  $D_u y = 3u^2$

Maka

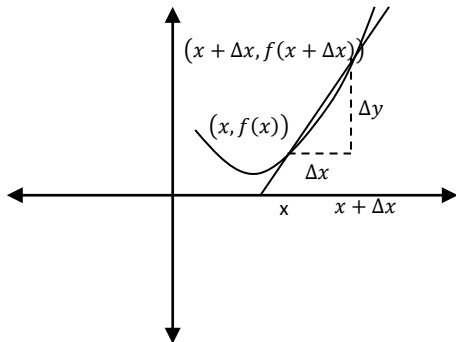


$$D_x y = D_u y \cdot D_v u \cdot D_x v = (3u^2)(\cos v)(4)$$

Jangan lupa untuk mengganti pemisalan yang sebelumnya yaitu  $v = 4x$ ,  $u = \sin v$ , dan  $y = u^3$ , maka diperoleh

$$12 \cos 4x (\sin 4x)^2$$

### 5.9 Notasi Leibniz



Perbandingan yang menggambarkan kemiringan talibusur yang melalui  $(x, f(x))$

$$\frac{\Delta y}{\Delta x} = \frac{f(x + \Delta x) - f(x)}{\Delta x}$$

Jika  $\Delta x \rightarrow 0$ , kemiringan talibusur ini mendekati kemiringan garis singgung, dan untuk kemiringan ini disebut kemiringan Leibniz menggunakan lambang  $\frac{dy}{dx}$ .

Sehingga

$$\frac{dy}{dx} = \lim_{\Delta x \rightarrow 0} \frac{\Delta y}{\Delta x} = \lim_{\Delta x \rightarrow 0} \frac{f(x + \Delta x) - f(x)}{\Delta x} = f'(x)$$

Contoh

Cari  $\frac{dy}{dx}$  jika  $y = x^3 - 3x^2 + 7x$

Penyelesaian:

$$\begin{aligned} \frac{dy}{dx} &= \frac{d}{dx}(x^3 - 3x^2 + 7x) = \frac{d(x^3)}{dx} - 3 \frac{d(x^2)}{dx} + 7 \frac{d(x)}{dx} = 3x^2 - 3(2x) + 7(1) \\ &= 3x^2 - 6x + 7 \end{aligned}$$

#### 5.9.1 Aturan Rantai

Andaikan bahwa  $y = f(u)$  dan  $u = g(x)$ . Dalam notasi Leibniz, Aturan Rantai:

$$\frac{dy}{dx} = \frac{dy}{du} \frac{du}{dx}$$



Contoh:

Cari  $\frac{dy}{dx}$  jika  $y = (x^3 - 2x)^{12}$

Jawab

Misal  $u = x^3 - 2x$  dan  $y = u^{12}$ , maka

$$\frac{dy}{dx} = \frac{dy}{du} \frac{du}{dx} = (12u^{11})(3x^2 - 2) = 12(x^3 - 2x)^{11}(3x^2 - 2)$$

Contoh:

Cari  $\frac{dy}{dx}$ , jika  $y = \sqrt{\sin x^2}$

Jawab:

Misal  $u = x^2$ ,  $a = \sin u$  dan  $y = a^{\frac{1}{2}}$ , maka  $\frac{du}{dx} = 2x$ ,  $\frac{da}{du} = \cos u$  dan  $\frac{dy}{da} = \frac{1}{2} a^{-\frac{1}{2}} = \frac{1}{2\sqrt{a}}$

$$\frac{dy}{dx} = \frac{dy}{da} \frac{da}{du} \frac{du}{dx} = \left(\frac{1}{2\sqrt{a}}\right) (\cos u)(2x) = x(\cos x^2) \left(\frac{1}{\sqrt{\sin u}}\right) = \frac{x \cos x^2}{\sqrt{\sin x^2}}$$

### 5.10 Turunan Tingkat Tinggi

Turunan	Notasi $f'$	Notasi $y'$	Notasi $D$	Notasi Leibniz
Pertama	$f'(x)$	$y'$	$D_x y$	$\frac{dy}{dx}$
Kedua	$f''(x)$	$y''$	$D_x^2 y$	$\frac{d^2 y}{dx^2}$
Ketiga	$f'''(x)$	$y'''$	$D_x^3 y$	$\frac{d^3 y}{dx^3}$
⋮	⋮	⋮	⋮	⋮
Ke-n	$f^{(n)}(x)$	$y^{(n)}$	$D_x^n y$	$\frac{d^n y}{dx^n}$



Contoh:

Jika  $y = x^{10} - x^5$ , cari  $\frac{d^2y}{dx^2}$ ,  $\frac{d^5y}{dx^5}$ ,  $\frac{d^{12}y}{dx^{12}}$ .

Jawab:

$$\frac{dy}{dx} = 10x^9 - 5x^4$$

$$\frac{d^2y}{dx^2} = 90x^8 - 20x^3$$

$$\frac{d^3y}{dx^3} = 720x^7 - 60x^2$$

$$\frac{d^4y}{dx^4} = 5040x^6 - 120x$$

$$\frac{d^5y}{dx^5} = 30240x^5 - 120$$

⋮

$$\frac{d^{12}y}{dx^{12}} = 0$$

### 5.11 Pendiferensialan Implisit

Contoh:

Jika  $4x^2y - 3y = x^3 - 1$  tentukan  $\frac{dy}{dx}$



Jawab:

Cara 1

Dapat diselesaikan dengan mengubahnya kedalam fungsi eksplisit terlebih dahulu

$$y = \frac{x^3 - 1}{4x^2 - 3}$$

Maka

$$\frac{dy}{dx} = \frac{(3x^2)(4x^2 - 3) - (8x)(x^3 - 1)}{(4x^2 - 3)^2} = \frac{4x^4 - 3x^2 + 8x}{(4x^2 - 3)^2}$$

Cara 2

Didiferensialkan secara bersamaan untuk kedua ruas

$$4x^2y - 3y = x^3 - 1$$

$$4x^2 \frac{dy}{dx} + 8xy - 3 \frac{dy}{dx} = 3x^2$$

$$\frac{dy}{dx}(4x^2 - 3) = 3x^2 - 8xy$$

$$\frac{dy}{dx} = \frac{3x^2 - 8xy}{4x^2 - 3}$$

Tampak terlihat hasilnya berbeda dengan metode 1, tapi jika kita substitusi nilai  $y = \frac{x^3 - 1}{4x^2 - 3}$

maka diperoleh

$$\frac{dy}{dx} = \frac{3x^2 - 8x \left( \frac{x^3 - 1}{4x^2 - 3} \right)}{4x^2 - 3} = \frac{12x^4 - 9x^2 - 8x^4 + 8x}{4x^2 - 3} = \frac{4x^4 - 9x^2 + 8x}{(4x^2 - 3)^2}$$

## 5.12 Diferensial





**5.12.1 Definisi**

Andaikan  $y = f(x)$  terdiferensialkan di  $x$  dan andaikan bahwa  $dx$ , diferensial dari variabel bebas  $x$  menyatakan pertambahan sebarang dari  $x$ . Diferensial yang bersesuaian dengan  $dy$  dari variabel tak bebas  $y$  didefinisikan oleh

$$dy = f'(x)dx$$

Contoh:

Cari  $dy$  jika  $y = x^3 - 3x + 1$

Jawab:

$$dy = (3x^2 - 3)dx$$

Aturan-aturan utama diferensial dan turunan dapat digambarkan

Aturan Turunan	Aturan Diferensial
$\frac{dk}{dx} = 0$	$dk = 0$
$\frac{d(ku)}{dx} = k \frac{du}{dx}$	$d(ku) = kdu$
$\frac{d(u+v)}{dx} = \frac{du}{dx} + \frac{dv}{dx}$	$d(u+v) = du + dv$
$\frac{d(uv)}{dx} = u \frac{dv}{dx} + v \frac{du}{dx}$	$d(uv) = u dv + v du$
$\frac{d(u/v)}{dx} = \frac{v(du/dx) - u(dv/dx)}{v^2}$	$d\left(\frac{u}{v}\right) = \frac{vdu - udv}{v^2}$
$\frac{d(u^n)}{dx} = nu^{n-1} \frac{du}{dx}$	$d(u^n) = nu^{n-1} du$



### 5.12.2 Aproksimasi

Formula aproksimasi:

$$f(x + \Delta x) \approx f(x) + dy = f(x) + f'(x)\Delta x$$

Contoh:

Tentukan aproksimasi dari  $\sqrt{4,6}$  adalah

Jawab:

Misal  $y = \sqrt{x}$

Maka aproksimasi dari  $\sqrt{4,6}$  adalah

$$f(4 + 0,6) \approx f(4) + dy$$

$$dy = \frac{1}{2\sqrt{x}} dx$$

Sedangkan di  $x = 4$  dan  $dx = 0,6$  mempunyai nilai

$$dy = \frac{1}{2\sqrt{4}}(0,6) = \frac{0,6}{4} = 0,15$$

Jadi

$$\sqrt{4,6} \approx \sqrt{4} + dy = 2 + 0,15 = 2,15$$



### 5.13 Latihan

1. Tentukan turunan fungsi dengan menggunakan definisi turunan untuk fungsi-fungsi berikut:

a.  $f(x) = \frac{13x}{5x^2+2}$

b.  $g(x) = 2x^2 + 3x - 5$

2. Tentukan turunan fungsi dengan menggunakan aturan pencarian turunan untuk fungsi-fungsi pada nomor 1. Untuk membuktikan bahwa jawaban anda sudah benar.

3. Tentukan turunan fungsi dari fungsi-fungsi berikut:

a.  $f(w) = (2w^4 - 12w^2 + 11w - 9)^{-10}$

b.  $g(x) = \frac{2x-3}{(x^2+4)^2}$

c.  $h(u) = \sin\left(\frac{u^2-1}{u+4}\right)$

d.  $k(x) = \left(\frac{\sin x}{\cos 2x}\right)^3$

4. Tentukan turunan kedua dari fungsi-fungsi berikut:

a.  $f(x) = x^3 - 4x - 7$

b.  $g(x) = x^2 \sin 2x$

5. Tentukan turunan dari fungsi berikut:

a.  $x^2 - xy = 4x^3$

b.  $\sin xy - x^2y = 2yx^2$